

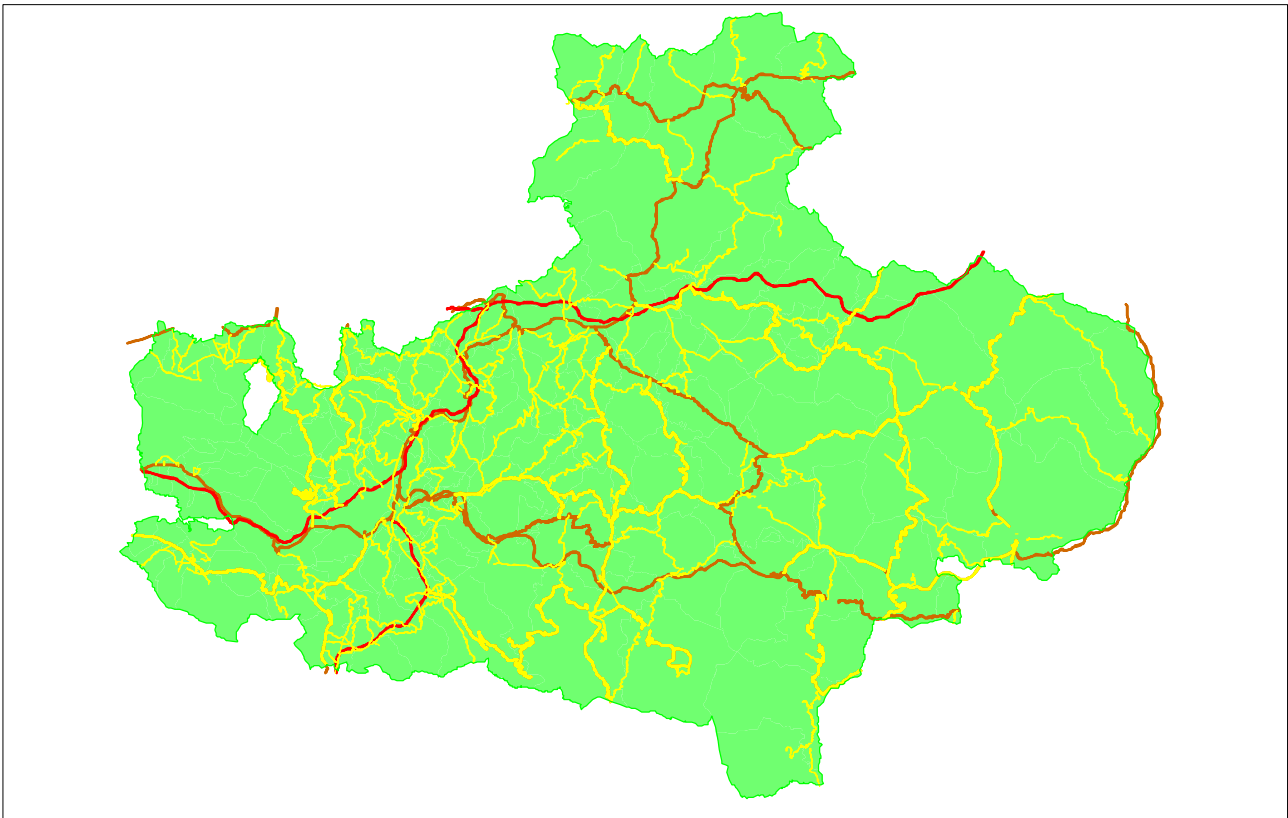


Prefettura di Avellino

AREA PROTEZIONE CIVILE, DIFESA CIVILE E COORDINAMENTO DEL SOCCORSO PUBBLICO

COMITATO OPERATIVO VIABILITA'

**PIANO OPERATIVO PER LA GESTIONE COORDINATA DELLE
EMERGENZE IN MATERIA DI VIABILITA' CONNESSE AL RISCHIO NEVE**



Avellino, dicembre 2008

Unità Operativa
Dr.ssa Doriana Buonavita

Il Dirigente dell'Area V
Dr. Vincenzo Troisi

INDICE

ELENCO DI DISTRIBUZIONE.....

PREMESSA.....

FINALITA'.....

DATI BASE

- Descrizione del territorio.....
- Dati nivometrici.....
- Dati identificativi delle strade.....
- Tipologia e morfologia delle strade.....
- Scenario d'evento e del rischio.....
- Risorse, uomini e mezzi

FASI DI ATTUAZIONE

PROCEDURE OPERATIVE

- Codice bianco – livello non critico.....
- Codice verde – livello poco critico.....
- Codice giallo – livello mediamente critico.....
- Codice rosso – livello critico.....
- Codice nero – livello molto critico.....

PERCORSI ALTERNATIVI ED AREE DI SOSTA

VOLONTARIATO

- Compiti.....
- Procedure di attivazione.....
- Modalità operative per gli interventi dei volontari.....
- Elenchi associazioni di volontariato

RUBRICA NUMERI UTILI

MODULISTICA

Allegato A – Avviso condizioni meteo. **Codice bianco**
Allegato B – Avviso condizioni meteo. **Codice verde**
Allegato C – Avviso condizioni meteo. **Codice giallo**
Allegato D – **Convocazione C.O.V.** – **Codice giallo**
Allegato E – Avviso condizioni meteo- **Codice rosso**
Allegato F – **Convocazione C.O.V. allargato** – **Codice rosso**
Allegato G – Avviso condizioni meteo – **Codice nero**
Allegato H – **Convocazione Centro Coordinamento Soccorsi**
Allegato I – Comunicazioni Organi Centrali
Allegato L – Comunicato stampa
Allegato M – Richiesta attivazione volontari
Allegato N – Richiesta disattivazione volontari

ELENCO DI DISTRIBUZIONE

Ufficio Territoriale di Governo – Prefettura di Avellino
Presidenza del Consiglio dei Ministri – Dipartimento Protezione Civile - Roma
Ministero dell'Interno - Gabinetto - Dipartimento Vigili del Fuoco Soccorso Pubblico e Difesa Civile - Dipartimento della P.S. – Segreteria del Centro Coordinamento Nazionale Viabilità ROMA
Prefettura di Napoli – Ufficio Territoriale di Governo
Prefettura di Salerno – Ufficio Territoriale di Governo
Prefettura di Caserta – Ufficio Territoriale di Governo
Prefettura di Benevento – Ufficio Territoriale di Governo
Regione Campania - Gabinetto del Presidente - Area generale di coordinamento di Protezione Civile NAPOLI
Provincia di Avellino
Questura di Avellino
Comando Provinciale Carabinieri di Avellino
Comando Provinciale Guardia di Finanza di Avellino
Coordinamento Provinciale Corpo Forestale dello Stato di Avellino
Compartimento Polizia Stradale di Avellino
Comando Provinciale dei Vigili del Fuoco di Avellino
Direzione Generale Azienda Sanitaria Locale AV/2 - Avellino
Direzione Generale Azienda Sanitaria Locale AV/1 – Ariano Irpino
Direzione Generale Azienda Ospedaliera Moscati – Avellino
Compartimento A.N.A.S. - Napoli
Società Autostrade per l'Italia VI Tronco - Cassino
Settore Provinciale del Genio Civile di Avellino
Settore Provinciale del Genio Civile di Ariano Irpino
TELECOM – Area Territoriale di Security SUD/1 Napoli
TELECOM AVELLINO
ENEL – Centro Operativo Esercizio di SALERNO
ENEL Avellino
COMUNI DI ATRIPALDA – GROTTAMINARDA - MERCOGLIANO

PREMESSA

Nell'ultimo decennio, si è potuto constatare che gli eventi atmosferici di carattere nevoso tipici della stagione invernale, si sono modificati e diradati. Dai dati disponibili, gli esperti prevedono che le neviccate future saranno sempre meno frequenti, ma con un aumento di eventi estremi con valori record nelle 24 ore.

Questi tipi di evento, per le loro specifiche caratteristiche, associati ai volumi di traffico, potrebbero determinare situazioni di crisi per le quali è indispensabile predisporre un articolato piano di intervento; infatti pur non avendo fenomeni particolarmente intensi, il rischio dato dalla precipitazione nevosa, è in funzione delle caratteristiche degli elementi esposti allo stesso che, nel caso specifico, sono gli utenti della intera rete stradale della Provincia di Avellino.

In definitiva, dunque, l'emergenza per la quale devono diventare operative le disposizioni presenti nel piano neve, è in funzione non solo dell'intensità del fenomeno meteorologico (che dovrà essere prevista e monitorata con la massima precisione ed attenzione possibile), ma anche del tipo di traffico e di utenza presente sulla rete viaria in quel momento specifico.

Questa ultima variabile è strettamente legata, inoltre, al periodo in cui si verifica l'evento meteorologico, in quanto i numeri e le caratteristiche del traffico veicolare variano a seconda dell'ora del giorno, del fatto che l'emergenza si verifichi durante un giorno lavorativo piuttosto che festivo o di esodo vacanziero.

FINALITÀ

Il presente documento si pone come obiettivo quello di definire, pianificare e coordinare tutte le iniziative da adottare durante la stagione invernale lungo le arterie stradali, sulle quali, nell'ambito di questa Provincia, possono prevedersi maggiori criticità, al fine di garantire una circolazione ordinata ed interventi immediati in caso di crisi del traffico o di gravi sinistri stradali che comportino blocchi della circolazione veicolare.

Il piano de quo è stato predisposto dal Comitato Operativo Viabilità, istituito presso la Prefettura di Avellino, con decreto prefettizio n. 1777/20-2/Gab. del 12 aprile 2005. Detto Comitato, nel recepire la circolare del 9 dicembre 2005 del Ministero dell'Interno – Dipartimento della Pubblica Sicurezza – recante *“Indirizzi per i Comitati Operativi per la viabilità”*, ha condiviso, in detta pianificazione, i codici di allertamento, le procedure modulate d'intervento ed i percorsi alternativi, al fine di affrontare l'emergenza, fin dal primo insorgere, contenendone gli effetti a salvaguardia del benessere e della sicurezza degli utenti della strada e del ripristino della circolazione in condizioni di normale esercizio.

Un puntuale monitoraggio del territorio ha consentito di tracciare lo scenario del rischio neve, che potrebbe al suo verificarsi, generare pregiudizio per la viabilità. Contestualmente è stata condotta una attenta analisi sulle caratteristiche costruttive delle strade e sul loro stato d'uso nonché sui flussi di traffico e sui punti sensibili ove sono prevedibili, sulla base dell'analisi di sequenze storiche di medio termine, criticità connesse alla circolazione stradale.

Il Piano operativo viene partecipato a tutte le istituzioni locali a livello provinciale, aventi competenza in materia di pianificazione e gestione delle emergenze (Organi di polizia stradale, Comune, Provincia, ANAS, Vigili del Fuoco, 118 ecc.) per eventuali intese, atteso che importanti crisi del traffico, per gravi eventi di origine diversa, potrebbero produrre situazioni emergenziali tali da richiedere il coinvolgimento di più enti e amministrazioni per il loro superamento.

Un punto fondamentale riveste, nel presente piano di intervento, lo scambio delle informazioni tra i diversi Enti secondo un “codice colore” che indichi con esattezza lo stato o livello di criticità della circolazione e che possa essere riconosciuto ed utilizzato da tutti i destinatari.

Un secondo punto è costituito dall’aver individuato il contenuto ed il flusso delle informazioni tra i vari enti interessati al fine di evitare confusioni, sovrapposizioni di notizie, contraddizioni od inutili allarmismi, per cui, a secondo del proprio impegno, ciascun Ente fornirà informazioni di riscontro in ordine alla situazione reale sul territorio ed ai risultati dell’attività intrapresa in modo da offrire dal C.O.V. un quadro generale il più ampio possibile.

Infatti, ogni avvenimento può essere di diversa origine ed entità e può avere differenti fasi evolutive, per cui risulta necessario, al fine dell’adozione di qualsiasi decisione operativa, informare gli organismi interessati:

- della natura ed entità dell’evento nonché della stima delle code o incolonnamenti dei veicoli già formatesi;
- delle necessità di primo intervento (mezzi di soccorso meccanico, assistenza sanitaria, Vigili del Fuoco, squadre di manutenzione dell’Ente proprietario della strada ecc.);
- dell’intervento di enti specifici (ASL, 118, volontariato ecc).

Questo scambio di notizie, proveniente da diversi organismi già in azione sul territorio, permetterà poi alla prefettura – UTG, cui spetta il coordinamento delle forze statali impegnate nell'emergenza di valutare, unitamente alle altre Forze di Polizia e gli altri enti interessati, ulteriori modalità di intervento tra tutti i soggetti coinvolti in base alle emergenze effettive ed attuali presenti sul territorio.

Descrizione del territorio provinciale

La Provincia di Avellino comprende solo una parte dell'antica Irpinia e si estende tra la pianura campana ad occidente, la Valle dell'Ofanto ed il sub Appennino dauno ad oriente, i penepiani del Beneventano a nord, i monti Picentini a sud.

Essa forma un'area con poche diversità di clima ed ambiente e può distinguersi in Irpinia occidentale ed Irpinia orientale, divise tra loro dal profondo solco del Calore.

L'Irpinia occidentale presenta forme più aspre per la marcata montuosità determinata dai monti Partendo, Terminio e Mai.

L'intera provincia ha un clima abbastanza freddo d'inverno caratterizzato da notevoli precipitazioni, assorbite rapidamente dalle vaste masse calcaree. La vegetazione è molto florida nelle fasce di media altitudine, querceti, nocciolieti e castagneti e nelle zone elevate, foreste di faggi. Anche l'insediamento umano si differenzia nelle due regioni: nella prima maggior frequenza di minuscoli centri e di nuclei e forte densità della popolazione sparsa; nella seconda grande accentramento demografico in grossi centri.

La particolare orografia della Provincia e le mutate condizioni climatiche caratterizzate da fenomeni atmosferici improvvisi e violenti è tale da non lasciare esclusa l'eventualità che nei comuni delle zone più alte e le relative frazioni possono rimanere isolati in caso di abbondanti precipitazioni nevose nel periodo tra dicembre e marzo.

Il territorio della provincia di Avellino si estende per 2.791 Km² per 119 Comuni; in pianura insistono 0 Km², in collina 896 Km² ed in montagna 1896 Km². Si contano 438.812 abitanti di cui 79.546 in comuni con popolazione superiore a 20.000 abitanti e 361.026 in comuni minori ha una struttura viaria costituita da 961 strade.

ANALISI DEL RISCHIO

Le considerazioni sui limiti caratteristici delle città e degli agglomerati urbani, sulla crescente vulnerabilità di queste ai disastri sono antiche di secoli, solo recentemente queste riflessioni hanno meritato una sistematizzazione teorica e le riflessioni degli operatori dei vari settori iniziano ad essere numerose in funzione della sempre minore tolleranza da parte della popolazione a situazioni di precarietà.

La vulnerabilità del territorio ha origine, generalmente dall'assuefazione delle popolazioni alle comodità generate dalla vita moderna come sistema complesso, rigido ed irrinunciabile.

In origine si erano delineati due tipi di sistemi: il sistema ecologico ed il sistema urbano.

Al primo, si avvicinano la stragrande maggioranza degli insediamenti abitati, sostanzialmente in equilibrio poiché costituito da villaggi agricoli nei quali i componenti si sostenevano coltivando le aree circostanti le proprie abitazioni, utilizzandone le risorse.

Il secondo, al quale si avvicinano gli insediamenti urbani, era totalmente diverso caratterizzato da una alta vulnerabilità.

Un sistema urbano è costituito da un gran numero di persone che vive in un territorio completamente insufficiente a sostenerle, per questo motivo è indispensabile fare affluire dall'esterno alimenti, rifornimenti idrici, energia.

Il sistema è di per se disequilibrato in quanto è necessario provvedere alla creazione di reti di servizio esterno per garantirne la sopravvivenza.

Ma il sistema urbano ha bisogno anche di servizi interni che garantiscono la vita di un gran numero di persone. A questa situazione di vulnerabilità strutturale bisogna aggiungere altre due componenti che caratterizzano gli attuali sistemi; l'insufficienza cronica dei sistemi e delle reti a soddisfare l'utenza e la debolezza dei sistemi di controllo e di comando.

I motivi per i quali i sistemi risultano insufficienti sono molti, innanzitutto passa moltissimo tempo tra il momento in cui viene presa la decisione di creare o di ampliare un servizio e il momento in cui questo viene attivato. Questo fa sì che, quasi sempre, il servizio è insufficiente a soddisfare la domanda dell'utenza.

In situazioni di emergenza il sistema di comando presenta particolari carenze dovute alla impossibilità di imporre ordine fuori dagli schemi.

Il tessuto abitativo umano in genere va sempre di più uniformandosi verso un sistema estremamente rigido totalmente privo di elasticità e di capacità di adattamento. La città immersa nella neve spinge la maggioranza delle persone ad utilizzare la propria autovettura concorrendo alla formazione di innumerevoli ingorghi.

Il risultato è che le già precarie condizioni di transitabilità in condizioni ordinarie, diventano impossibili in situazioni di precarietà.

La viabilità cittadina e periferica è paralizzata e gli utenti impossibilitati a raggiungere le proprie abitazioni costituiscono intralcio a quegli operatori che tentano il ripristino della normalità.

Tali situazioni ampiamente studiate hanno dato luogo a molte teorie orientate a convertire in un algoritmo attraverso una gestione informatizzata.

I migliori risultati che si sono ottenuti sul piano pratico sono quelli scaturiti da piani sovradimensionati che hanno affidato lo stesso intervento ad un maggior numero di operatori.

Bisogna, perciò, evidenziare che la maggior parte dei centri abitati sorge su rilievi colline o montagne e spesso nella parte più alta dei rilievi. Conseguentemente la viabilità risulta particolarmente tortuosa ed in pendenza, ad alto rischio di inaccessibilità. Spesso è a ridosso di burroni o scarpate di notevoli dimensioni.

In siffatte condizioni occorre aggiungere che l'intervento pubblico deve affrontare e risolvere altre problematiche legate a fattori sociali.

Fare prevenzione significa riuscire a sensibilizzare i cittadini verso una tolleranza ed accettazione delle situazioni di disagio, e distendere poi le coscienze alla compartecipazione propositiva.

DATI NIVOMETRICI

Il clima della provincia di Avellino è caratterizzato da inverni rigidi con temperature medie prossime allo zero nelle ore più fredde dei mesi di gennaio, febbraio e prima decade di marzo.

Ampie zone della fascia Terminio-Partenio- Alta Irpinia, hanno precipitazioni di forte intensità molto frequenti, con una piovosità media che si aggira tra i 1000-1200 mm di pioggia all'anno.

Le mutate condizioni climatiche registrate nell'ultimo decennio, caratterizzate da precipitazioni intense ed improvvise, che in ampie zone della provincia hanno assunto carattere nevoso facendo registrare misurazioni nivometriche senza precedenti, unitamente alla particolare orografia del territorio che si presenta fortemente tormentato per la presenza di pendii e strapiombi a ridosso dei quali spesso corre la viabilità stradale.

Alcune arterie sono, altresì, interessate da fenomeni di dissesto dei versanti prospicienti con asportazione del suolo e del substrato che tende a scalzare le opere di contenimento per invadere le carreggiate stradali.

I dati nivometrici esistenti sono insufficienti a fornire un'analisi attendibile stante anche la continua evoluzione climatica, per cui si fa riferimento alle esperienze maturate in questi ultimi anni ed alla puntuale assunzione di dati, quali misurazioni effettuate direttamente sulle zone interessate e trasmesse in tempo reale con la compartecipazione dei comuni.

SCENARIO DI EVENTO E SCENARIO DI RISCHIO

Gran parte del territorio provinciale è interessato, nella stagione invernale, da precipitazioni nevose, spesso copiose, che di per sé non dovrebbero costituire un rischio, in senso stretto.

Purtroppo, accade frequentemente che comportamenti non conformi a quanto prescritto dal Codice della strada, da parte di automobilisti e trasportatori, nonché improvvise e/o impreviste precipitazioni anche di modesta entità, in concorrenza con interventi non tempestivi degli enti proprietari delle strade, determinino blocchi prolungati della circolazione con conseguenti gravi disagi per gli utenti delle strade e la necessità di provvedere all'assistenza soprattutto in presenza di persone anziane, bambini ed ammalati.

In costanza, poi, di abbondanti e persistenti precipitazioni nevose, subentrano ulteriori problematiche legate alla possibile mancanza di energia elettrica ed al trasporto degli infermi - con particolare riferimento ai pazienti da sottoporre a dialisi.

La tipologia di evento prevista è quella massima attesa nella eventualità che a causa di precipitazioni nevose improvvise ed abbondanti i comuni ubicati al di sopra di ml 500 s.l.m. permangono contemporaneamente isolati e la circolazione sulle arterie stradali risulta impedita.

In tale situazione si tiene conto della presenza delle arterie principali che attraversano tutto il territorio provinciale che sono l'Autostrada A16 Napoli-Bari, l' Ofantina bis e il Raccordo Autostradale Avellino-Salerno.

Attraverso il monitoraggio effettuato direttamente sui luoghi di crisi e/o attraverso i dati assunti per il tramite della Regione Campania nonché degli Enti ed Amministrazioni dislocati sul territorio si delinea una perimetrazione dell'area di crisi, indicando per ogni singola zona omogenea i dati nivometrici, le caratteristiche del manto nevoso, la presenza di vento o di fenomeni in atto.

Gli interventi saranno così organizzati:

- azioni ed interventi che evitino l'isolamento dei comuni;
- azioni ed interventi che assicurino i collegamenti con le strutture sanitarie;
- azioni ed interventi che assicurano transitabilità in sicurezza dei tratti di strade interessati dai flussi turistici religiosi o di altri tipo;
- azioni ed interventi che assicurano i collegamenti con le realtà lavorative.

DATI IDENTIFICATIVI DELLE STRADE

Il tessuto stradale della Provincia di Avellino si sviluppa per 1007,861 Km di strade provinciali, 451,129 Km di strade provinciali ex ANAS, 78,230 Km di strade da de-provincializzare in attesa di decreto regionale, 250 Km di strade di competenza ANAS, e 90 Km di autostrade.

Le infrastrutture viarie presenti sono:

- A-16 Autostrada Napoli-Bari
- Raccordo Avellino – Salerno

➤ STRADE STATALI

- S.S. N. 7 bis
- S.S. 7 (Ofantina bis)
- S.S. N. 90
- S.S. N. 91
- S.S. n. 691 Lioni- Contursi
- S.S. N. 303
- S.S. N. 401
- S.S. N. 425
- S.S. N. 90 bis
- S.S. N. 7 diramazione C (Conza della Campania/Calitri)

➤ STRADE PROVINCIALI E STRADE ANAS TRASFERITE DALLA REGIONE ALLA PROVINCIA A DECORRERE DAL MESE DI OTTOBRE 2001 (vedi elenco allegato)

TIPOLOGIA E MORFOLOGIA DELLE STRADE

STRADE PROVINCIALI ED EX ANAS

Il territorio della provincia di Avellino, a morfologia prevalentemente collinare, è stata divisa dalla Provincia in zone omogenee di intervento dei mezzi e personale dell'Ente, individuate secondo l'altitudine, il clima, con particolare riferimento alle caratteristiche delle precipitazioni, l'esposizione, i gradi giorno e quanto altro concorre a determinare situazioni di pari condizioni di transitabilità veicolare.

Sono così individuate:

- Partenio
- Termino
- Forino
- Villanova
- Fondo Valle Ufita
- Torre Le Nocelle
- Bisaccia-Lacedonia
- Fontanarosa-Gesualdo-Castelfranci
- Bisaccia
- S. Angelo dei Lombardi
- Melito – Valle Ufita
- Montecalvo-Casalbore
- Trevico-Vallesaccarda

Il territorio è classificato in tre zone omogenee:

Zona A – Montana

Zona B – Collinare

Zona C – Pianeggiante

In caso di emergenza limitato alle zone **A** interverranno i mezzi ed il personale dell'Ente. Per le zone **A, B, C** l'Ente Provincia sulla scorta delle esperienze maturate negli anni ha programmato interventi mediante il ricorso a circa 42 Ditte private presenti sul territorio pronte ad intervenire con i propri mezzi.

TALI ZONE OMOGENEE VENGONO SINERGICAMENTE INTEGRATE DALLE SEGUENTI AREE OVE IN CASO DI NECESSITA' OPERANO ANCHE DITTE ESTERNE:

Partenio-Altavilla Irpina	Frigento-Torella-Gesualdo-Villamaina
Volturara-Castelvetere-Montamarano	Zungoli
Nusco-Bagnoli-Laceno	Grottaminarda-Bonito-Mirabella Eclano
Lacedonia-confine Foggia	Bisaccia-Guardia dei Lombardi
Aquilonia-Aquilonia scalo	Montaguto-Montaguto Scalo
Andretta-Cairano-Vallata	
Vallata-Scampitella-S.Sossio	
Monteverde-Monteverde Scalo	
Greci-Ariano-Confine Benevento	
Calitri	

PUNTI CRITICI

N°s.p.	STRADA PROVINCIALE	Lunghezza KM.
6	1° tratto: dalla SS 303 all'Epitaffio di Monteverde	3,112
6	2° tratto: dall'Epitaffio di Monteverde fino alla c/da Pietralunga verso Monteverde (ex S.P. 51)	7,698
6	3° tratto: dalla c/da Pietralunga a Monteverde (ex S.P. 83	2,690
10	Dalla SS.90 per il bivio di Villanova del Battista SP 11 alla ex SS.91 bis	12,424
26	Dalla SS 90 per Montaguto al confine con la Prov. Di Foggia	10,200
29	Dlla trav. S.pietro (bivio con la ss. 425) a S.Angelo dei Lombardi	2,393
38	Dalla ex SS 91 per Sturno alla SS 303	10,703
51	Dal bivio sulla ex SS 399 per il nuovo centro abitato di Aquilonia, ad Aquilonia vecchia	9,023
54	Dalla SS 90 alla SS90 bis verso Castelfranco in Mescano al confine provincia di Benevento	8,444
58	Dalla SS 90 presso lo scalo di Svignano per Greci al confine con la provincia di Foggia	10,770
63	Dalla S.P. 11 a Zungoli	4,962
79	Dalla ex SS 91 S.Sossio Baronìa per Trevico alla stessa SS. 91 presso Vallata	11,294
102	Dalla SP 47 presso Guardia dei Lombardi per Morra De Sanctis alla scalo omonimo	13,055
152	1° tratto: dalla ex SS 574 (Cruci di Montella) alla SP 108 (Vulturara Irpina-incrocio San Carlo)	9,292
152	2° tratto: dalla ex SS 368 al Santuario SS Salvatore	6,327
177	Dalla SP 139 casalbore al confine con la prov. di Benevento verso Ginestra degli Schiavoni	4,000
180	Dalla ex SS 91 in prosieguo della SP 129 alla frazione Areanare in Andretta	3,500
189	Dalla ex SS. 303 alla frazione Oscata in Bisaccia	6,100
220	Dalla SS. 7 montemarano alla SP 152 nei pressi dell'Ofantina	5,000
279	Quadrivio S.Angelo dei Lombardi – Area Industriale di Nusco	7,144
284	Dall'incrocio ex SS. 303 del Formicolo Km 53+100- Casello di	7,750

	Lacedonia autostrada NA-AV	
285	Dall'incrocio ex SS 303 del Formicolo Km 39+820 Bisaccia – casello di Lacedonia NA-BA	8,900
291	Strada di collegamento tra la ex SS 400 e la ex SS 164 con bretella per A.I. di San Mango sul Calore	9,100
91	Della valle del Sele – dalla SS. 90 alla SS. 7/dir. C	62,600
91/bis	Irpinia – dal Km 28+300 al Km 36+540	8,240
164	Delle Croci di Acierno – dalla SS. 303 al confine con la provincia di Salerno	41,910
303	Del Formicolo – dalla SS. 425 al confine provincia Foggia	38,490
368	Del Lago Lacero – dalla SS. 164 Montella al Lago Lacero (Anello del Lago)	19,015
399	Di Calitri – dalla SS. 303 alla SS. 7 dir/C	19,860
400	Di Castelveteve – dalla SS. 7 Parolise alla SS. 425	29,400
400dir	Di Castelveteve – dalla SS. 400 Castelveteve alla SS. 7 Montemarano	3,348
414	Di Montecalvo Irpino – dalla SS. 90 Ariano Irpino alla SS. 90 bis Caslabore	18,600
428	Di Villamaina dalla SS. 303 alla SS. 7	15,520
574	Del Monte Terminio – Uscita Autostrada SA-AV Serino-Montella	38,425
374	Da Mercogliano a Montevergine	11,00
574 dir	Del Monte Terminio – dalla SS. 574 a Varco del Faggio	3,600

Punti critici strade provinciali

S.P. 374 – al momento della nevicata bloccare il traffico ai mezzi senza catene in transito verso Ospedaletto d'Alpinolo

S.P. 574 – bloccare il traffico a valle zona Serino

S.P. 368 – bloccare traffico direzione Laceno in zona Bagnoli Irpino.

A.N.A.S.

I mezzi sgombraneve e spargisale dell'ANAS sono dislocati nei depositi, dotati di magazzini cloruri, posti lungo le strade statali ed ubicati a presidio delle zone particolarmente interessate dalle precipitazioni piovose.

Il servizio di manutenzione invernale viene effettuato sia con risorse dell'ANAS che, in caso di carenza di personale e mezzi, con specifici appalti con ditte private.

Il contratto stipulato con le imprese, di tipo forfettario, prevede l'effettuazione di un servizio comprensivo di sorveglianza, assistenza al transito, di trattamento preventivo antighiaccio nonché delle operazioni di sgombraneve in caso di precipitazioni.

Per quanto attiene il trattamento antigelo lo spargimento del sale si effettua ogni qualvolta le condizioni meteorologiche lo richiedano, normalmente alle ore 21.00 ed alle ore 4.00, per garantire in ogni momento la sicurezza e la continuità della circolazione stradale.

PUNTI CRITICI

Strada Statale	Progressiva	Comune	Provincia
SS 90	26+000 a 37+000	Ariano Irpino- Montaguto	Avellino
SS 303	17+000 a 20+600	Guardia D/Lombardi	Avellino
SS .7 (Ofantina bis)	308+000a349+000	da Manocalzati a Lioni (ponte porcile)	Avellino
SS 7/bis		da Sperone a Mercogliano (Avellino ovest)	Avellino
SS 691	0 a 30+000	Da Lioni a Contursi	Avellino
Racc. SA-AV	20+000 a30+441	Solfora - Atripalda	Avellino

Nel piano di gestione emergenza neve redatto dal Compartimento A.N.A.S. sono state individuate le strade statali ed autostradali di competenza a rischio innevamento, ricomprese in quattro centri manutentori.

CENTRO MANUTENTORIO N. 2 Ambito Province di Caserta e Benevento

CENTRO MANUTENTORIO N. 3 Ambito Province Benevento e Avellino

CENTRO MANUTENTORIO N. 4 Ambito Province Avellino-Salerno-Napoli

CENTRO MANUTENTORIO N. 5 Ambito Province Salerno e Avellino

RETE AUTOSTRADALE IN GESTIONE DIRETTA ANAS

Le reti autostradali in gestione ANAS sono:

- R.A. 02 “ Raccordo Autostradale Salerno-Avellino”
- R.A. 09 “ Raccordo Autostradale di Benevento”

Tutte le attività attinenti alla pulizia ed alla manutenzione di dette arterie rientra nelle competenze ordinarie dell’Ente gestore.

In situazioni di emergenza l’ANAS ha predisposto un servizio continuo di sorveglianza di tutte le arterie statali ed in particolare dei due raccordi di cui sopra, ritenuti per flusso di traffico e per posizione strategica punti sensibili.

Unitamente al Compartimento della Polizia Stradale sono state individuate le misure di coordinamento operativo ed informativo da adottare nel caso in cui le precipitazioni nevose risultassero intense e, comunque, in maniera modulare rispetto ai codici di allertamento. (vedi modello d’intervento)

RETE AUTOSTRADALE – COMPARTIMENTO POLIZIA STRADALE -

L’unica tratta Autostradale ricadente nel territorio della Provincia di Avellino è la A/16 Napoli-Bari ed i caselli interessati sono Baiano, Avellino OVEST, Avellino EST, Benevento, Grottaminarda, Vallata e Lacedonia.

RISORSE UOMINI E MEZZI

PROVINCIA DI AVELLINO

Le risorse umane e strumentali della Provincia di Avellino sono le seguenti:

Risorse Umane

- N. 17 unità lavorative categorie C e D (Amministrativi, Geometri ed Ingegneri)
- N. 38 unità appartenenti alle categorie A, B (cantonieri, conduttori)
-

Risorse Strumentali

- N. 4 OM 80 attrezzati con vomero, spargisale a traino
- N. 1 fresa attrezzato con vomere, traino e spargisale
- N. 7 Unimog attrezzati con lame, tramoggia per sale e braccio falciante
- N. 4 Unimog attrezzati con lama, tramoggia per sale e turbine
- N. 15 Unimog attrezzati con vomere e tramoggia per sale
- N. 10 Daily di cui 2 furgonati
- N. 7 Alfa Romeo auto
- N. 6 Bob cat
- N. 1 pala caricatrice gommata
- N. 1 trattore con barra falciante

Tali risorse sono distribuite secondo l'attuale organizzazione, piano ordinario di gestione, tra i due centri operativi generali di AVELLINO e GROTTAMINARDA e le 4 postazioni aggiuntive di Ospedaletto, Nusco, Bisaccia, Lauro-Forino. (allegato elenco)

CENTRI OPERATIVI

I Centri operativi sono due collocati nei comuni di Avellino e Grottaminarda.

1) AVELLINO – Tel: 0825/622224

Il Centro operativo di Avellino è dislocato lungo la S.P. 24; dispone di n. 1 squadra per la viabilità composte da n.5 dipendenti, una squadra per la segnaletica composta da n.4 dipendenti, oltre a n. 2 dipendenti di cui un magazziniere ed un conduttore.

Dispone delle seguenti attrezzature:

- 5 unimog attrezzati con lama spargisale a tramoggia;
- 3 unimog attrezzati 2 con vomero e spargisale a tramoggia;
- 2 unimog attrezzati spargisale a tramoggia, lama e turbina;
- 1 O.M. 80 attrezzato con vomere e traino;
- 6 daily;
- 2 bob cat.

2) GROTTAMINARDA – Tel: 0825/426594

Il Centro operativo di Grottaminarda è dislocato lungo la S.S. 90; dispone di n. 12 unità lavorative divise in 2 squadre per la viabilità composte da 4 dipendenti, una squadra per la segnaletica di 4 dipendenti, oltre un magazziniere, un geometra coordinatore.

Dispone dei seguenti automezzi:

- 3 unimog attrezzati con vomere e spargisale a tramoggia;
- 5 attrezzati con lame, tramoggia e 1 di essi anche con turbina;
- 1 O.M. 80 attrezzato con vomere e traino;
- 6 daily;
- 2 bob cat di cui 1 di nuovo acquisto.

POSTAZIONI AGGIUNTIVE

L'Ente dispone altresì delle seguenti postazioni aggiuntive:

- GROTTOLELLA (lungo la S.P. n. 101 – ex SS.374);
- NUSCO (lungo la S.P. n. 260);
- BISACCIA (lungo la ex SS n. 399);
- LAURO-FORINO (lungo la SS. 574)

POSTAZIONI STRATEGICHE

Nell'ambito del territorio provinciale sono state individuate delle postazioni strategiche ove confluiscono mezzi e personale, esse sono dislocate nei comuni di:

- **GUARDIA LOMBARDI**
- **VOLTURARA IRPINA**
- **MONTEFALCIONE**
- **VILLANOVA DEL BATTISTA**

POSTAZIONI SALE MARINO

Il sale marino occorrente per scongiurare la formazione di ghiaccio sulle carreggiate stradali viene immagazzinato nelle seguenti postazioni:

CENTRO OPERATIVO DI AVELLINO	ql 900
CENTRO OPERATIVO DI GROTTAMINARDA.....	ql 900
POSTAZIONE DI OSPEDALETTO.....	ql 600
POSTAZIONE DI NUSCO.....	ql 1200
POSTAZIONE DI BISACCIA.....	ql 1200
POSTAZIONE DI MONTEFALCIONE.....	ql. 600
POSTAZIONE DI VALLATA.....	ql. 600
POSTAZIONE DI CONZA DELLA CAMPANIA.....	ql. 600
POSTAZIONE DI CALABRITTO.....	ql. 600
POSTAZIONE DI S.ANGELO DEI LOMBARDI.....	ql. 600
POSTAZIONE DI VILLANOVA DEL BATTISTA.....	ql. 600
POSTAZIONE DI VOLTURARA IRPINA.....	ql.600

POLIZIA STRADALE

Polizia Stradale			Autostrade per l'Italia		
Reparti	Risorse Umane Pattuglie	Tratta Osservata	Posti di Manutenzione	Materiali e Automezzi	
			Capua Km.719+800	Lame	n.6
Avellino Ovest	II e III Quadrante n.2 pattuglie	Avellino Ovest - A16 Napoli Vecchia Barriera - Baiano - Napoli Vecchia Barriera - Baiano - Avellino Ovest.	Monteforte Km.34+000	Dep. sale	1
	II e III Quadrante n.2 pattuglie	Avellino Ovest - A16 Benevento - Baiano - Benevento - Avellino Ovest.	Avellino Ovest Km.41+100	Motopale Lame Innaffiatrice Spargitori Dep. sale	n.1 n.6 n.1 n.2 n.2
	I e IV Quadrante n.2 pattuglie	Avellino Ovest - A16 - Napoli Vecchia Barriera - A16 Benevento - Avellino Ovest.	Montemiletto Km.58+700	Motopale Lame Spargitori Dep.sale	n.1 n.9 n.4 n.2
			Benevento Km.68+700	Motopale Lame Spargitori Dep. sale	n.1 n.6 n.2 n.1
			Grottaminarda Ovest Km.81+700	Motopale Lame Innaffiatrice Spargitori Dep. sale	n.1 n.3 n.1 n.2 n.2
Grottaminarda	II e III Quadrante n.2 pattuglie	Grottaminarda - A16 Benevento - Vallata - Benevento - Grottaminarda.			
	II e III Quadrante n.2 pattuglie	Grottaminarda - A16 Candela - Vallata - Candela - Grottaminarda.			
	I e IV Quadrante n.2 pattuglie	Grottaminarda - A16 Benevento - Candela - Benevento - Grottaminarda.			

COMPARTIMENTO A.N.A.S.

Elenco Mezzi Centro Manutentorio di Avellino - 1

Es. n°	Nucleo	Squadra	MARCA-TIPO	TARGA-MATRICOLA	IMM. rE	ASS EG NATARIO	RICOVERO	TIPOLOGIA MEZZO-ATTREZZATURA
4	1	1	Fiat IVECO 180.26	NA N16439	1986	Frunqillo Carmine	Racc. Aut. SA-AV Svincolo di Solofra	AUTOCARRI PESANTI A TRAZIONE SEMPLICE
4	1	1	Vomere Assaloni Y5 A	741	1976	Frunaillo Carmine	Racc. Aut. SA-AV Svincolo di Solofra	ATTREZZATURE -VOMERE-
4	1	1	SpSale Eooke PWB50HS	2367	1986	Frunaillo Carrtne	Racc. Aut. SA-AV Svincolo di Solofra	ATTREZZATURE (SP. SALE TRASPORTATO PICCOLO 2-3 ma.)
4	1	1	SpSale Epoke TK 11	NA A0040	1976	Frunqillo Carrtne	Racc. Aut. SA-AV Svincolo di Solofra	ATTREZZATURE (SP. SALE TRAINATI)
4	1	1	Lama Assaloni G90-30	MC 30078	2001	Frunqillo Carmine	Racc. Aut. SA-AV Svincolo di Solofra	ATTREZZATURE -LAME-
4	1	1	Fiat IVECO 110.17	NA T86539	1987	Frunqillo Carmine	Racc. Aut. SA-AV Svincolo di Solofra	AUTOCARRI MEDI A TRAZIONE INTEGRALE (4x4)
4	1	2	Fiat IVECO 80.14	NA R51766	1987	Pisanu Salvatore	SS. 7 Casa Cant. Mirabella	AUTOCARRI MEDI A TRAZIONE INTEGRALE (4x4)
4	1	2	Vomere Assaloni Y5 AR	5079	1986	Pisanu Salvatore	SS. 7 Casa Cant. Mirabella	ATTREZZATURE -VOMERE-
4	1	2	SpSale Giletta ST3x30 PF	ST 106288	1989	Pisanu Salvatore	SS. 7 Casa Cant. Mirabella	ATTREZZATURE (SP. SALE TRASPORTATO 4 6 ma.)
4	1	2	SpSale Epoke TK 12	NA AOO29	1986	Rubicondo Aldo - Cuozzo Pasquale	SS. 7 Casa Cant. Montemarano	ATTREZZATURE (SP. SALE TRAINATI)
4	1	2	Fiat IVECO 80.17	NA P62211	1987	Rubicondo Aldo - Cuozzo Pasquale	SS. 7 Casa Cant. Montemarano	AUTOCARRI MEDI A TRAZIONE INTEGRALE (4x4)
4	1	2	Vomere Assaloni Y5 AR	6168	1987	Rubicondo Aldo - Cuozzo Pasquale	SS. 7 Casa Cant. Montemarano	ATTREZZATURE -VOMERE-
4	1	3	Fiat IVECO 80.17	NA P62210	1987	Niqro Sabatino	SS. 7 Ofantina 1° Tr. km. 1+400	AUTOCARRI MEDI A TRAZIONE INTEGRALE (4x4)
4	1	3	Fiat IVECO 80.17	NA S30628	1988	Niqro Sabatino	SS. 7 Ofantina 1° Tr. km. 1+400	AUTOCARRI MEDI A TRAZIONE INTEGRALE (4x4)
4	1	3	Lama Bombelli	10514	1999	Niqro Sabatino	SS. 7 Ofantina 1° Tr. km. 1+400	ATTREZZATURE -LAME-
4	1	3	Vomere Assaloni Y5 A	4954	1985	Niqro Sabatino	SS. 7 Ofantina 1° Tr. km. 1+400	ATTREZZATURE -VOMERE-
4	1	3	SoSale Epoke TK 11	NA AOO46	1977	Niqro Sabatino	SS. 7 Ofantina 1° Tr. km. 1+400	ATTREZZATURE (SP. SALE TRAINATI)
4	1	3	Pala Terna Hitachi	ABW760	1999	Niqro Sabatino	SS. 7 Ofantina 1° Tr. km. 1+400	MACCHINA OPERATRICE -(PALA + RETROSCAVATORE)
4	1	3	Unimoa-U245OL/38	BJ 391 HP	2000	Niqro Sabatino	SS. 7 Ofantina 1° Tr. km. 1+400	AUTOCARRI MEDI A TRAZIONE INTEGRALE (4x4)
4	1	3	VOMERE FRESIA	TB O2725 /F 2007	0	Niqro Sabatino	SS. 7 Ofantina 1° Tr. km. 1+400	ATTREZZATURE -VOMERE-
4	1	3	SpSale Bombelli "Star"	6078	1989	Niqro Sabatino	SS. 7 Ofantina 1° Tr. km. 1+400	ATTREZZATURE (SP. SALE TRASPORTA I-O PICCOLO 2-3 ma.)
4	1	3	Lama Assaloni GH2RDV	5454	1986	Niqro Sabatino	SS. 7 Ofantina 1° Tr. km. 1+400	ATTREZZATURE -LAME-
4	1	3	SpSale Giletta HF6O4OW	HF2878OOR	2001	Niqro Sabatino	SS. 7 Ofantina 1° Tr. km. 1+400	ATTREZZATURE (SP. SALE TRASPORTATO GRANDE DA 5-7 mq.)
4	1	3	Lama Assaloni GH2RDV	5508	1986	Niqro Sabatino	SS. 7 Ofantina 1° Tr. km. 1+400	ATTREZZATURE -LAME-
4	1	3	Unimoa- U 300K	CV 509 WX	2005	Niqro Sabatino	SS. 7 Ofantina 1° Tr. km. 1+400	AUTOCARRI MEDI A TRAZIONE INTEGRALE (4x4)
4	1	3	Lama Assaloni ML 32 PLUS	MA O13759	2005	Niqro Sabatino	SS. 7 Ofantina 1° Tr. km. 1+400	ATTREZZATURE -LAME-
4	1	3	SpSale Giletta KA2000ID	KA 479340 R	2005	Niqro Sabatino	SS. 7 Ofantina 1° Tr. km. 1+400	ATTREZZATURE (SP. SALE TRASPORTATO PICCOLO 2-3 mq.)

Elenco Mezzi Centro Manutentorio di Avellino - 2

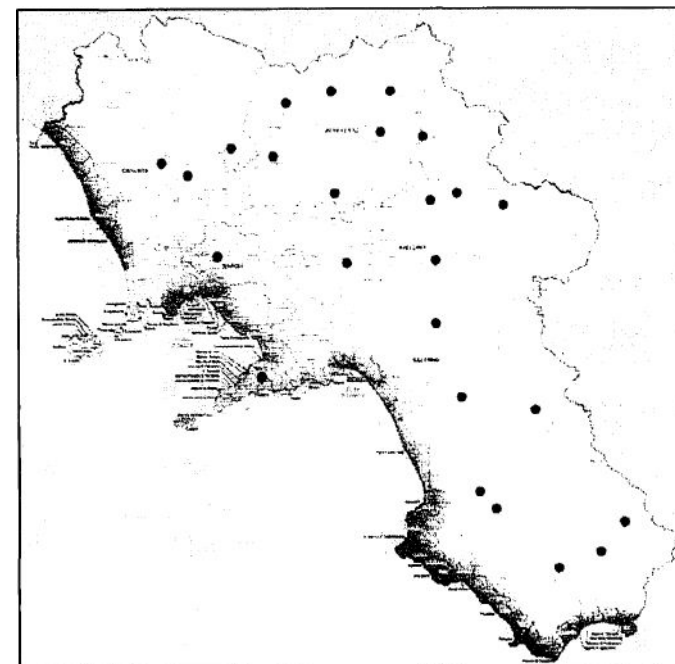
Centro M.	Nucleo	■S	MARCA-TIPO	TARGA-MATRICOLA	IMM.NE	ASSEGNATARIO	RICOVERO	TIPOLOGIA MEZZO-ATTREZZATURA
4	2	4	SpSale Bezzecchi SR/H2500	NA AOO35	1987	Cipria no Gerardo	SS. 303 km.20+850 Guardia dei Lombardi	ATTREZZATURE (SP. SALE TRAINATI)
4	2	4	FRESIA F. 120	NA SO4426	1988	Cipria no Gerardo	SS. 303 km.20+850 Guardia dei Lombardi	AUTOCARRI PESANTI A TRAZIONE INTEGRALE (4x4)
4	2	4	FRESANEVE FRESIA F.90 L rol	NA AA627	1990	Cipria no Gerardo	SS. 303 km.20+850 Guardia dei Lombardi	FRESE FRONTALI
4	2	4	VOMERE FRESIA	TB 2726 /F 2008	0	Cipria no Gerardo	SS. 303 km.20+850 Guardia dei Lombardi	ATTREZZATURE -VOMERE-
4	2	4	Vorrere Assaloni Y5 AR	6744	1988	Cipria no Gerardo	SS. 303 km.20+850 Guardia dei Lombardi	ATTREZZATURE -VOMERE-
4	2	4	Fiat IVECO 95E21W	BN 446 GX	2000	Cipria no Gerardo	SS. 303 km.20+850 Guardia dei Lombardi	AUTOCARRI PESANTI A TRAZIONE INTEGRALE (4x4)
4	2	4	SpSate Giletta HF3O3O	HF321710R	2001	Cipria no Gerardo	SS. 303 km.20+850 Guardia dei Lombardi	ATTREZZATURE (SP. SALE TRASPORTATO 4 6 ma.)
4	2	5	Pala Benati 2000	ACE231	1987	Sesa Antonio	Casa Cantoniera S. Angelo dei Lombardi	MACCHINA OPERATRICE -(PALA +■ RETROSCAVATORE)
4	2	5	Fiat IVECO 80.14	NA R15653	1987	Se sa Antonio	Casa Cantoniera S. Angelo dei Lombardi	AUTOCARRI MEDI A TRAZIONE INTEGRALE (4x4)
4	2	5	Fiat IVECO 80.17	NA S0443O	1988	Sesa Antonio	Casa Cantoniera S. Angelo dei Lombardi	AUTOCARRI MEDI A TRAZIONE INTEGRALE (4x4)
4	2	5	vomere Assaloni Y5 A	CO 10119	1979	Sesa Antonio	SS. 303 km.20+850 Guardia dei Lombardi	ATTREZZATURE -VOMERE-
4	2	5	Serri Fresa laterale F12OA	5882	1987	Sesa Antonio	Casa Cantoniera S. Angelo dei Lombardi	FRESE LATERALE (attrezzatura)
4	2	5	SpSale Giletta ST3x30 D	ST 116898	1990	Sesa Antonio	Casa Cantoniera S. Angelo dei Lombardi	ATTREZZATURE (SP. SALE TRASPORTATO 4 6 ma.)
4	2	5	FRESANEVE FRESIA F.90 L roi	ADC 748	1985	Sesa Antonio	Casa Cantoniera S. Angelo dei Lombardi	FRESE FRONTALI
4	2	5	SpSale Giletta ST 3x3O PF	ST 077678	1987	Sesa Antonio	Casa Cantoniera S. Angelo dei Lombardi	ATTREZZATURE (SP. SALE TRASPORTATO 4 6 ma.)
4	2	5	Vomere Assaloni Y5 AR	4483	1982	Sesa Antonio	Casa Cantoniera S. Angelo dei Lombardi	ATTREZZATURE -VOMERE-
4	2	6	Fiat IVECO 80.17	NA S04-432	1988	Strollo Anqelo	SS. 7 km.388+800 Deposito S. Andrea di Conza	AUTOCARRI MEDI A TRAZIONE INTEGRALE (4x4)
4	2	6	Pala Rossi 500 HDS	ACE108	1982	Strollo Angelo	SS. 7 km.388+800 Deposito S. Andrea di Conza	MACCHINA OPERATRICE (PALA SEMPLICE)
4	2	6	FRESIA F.120	NA SO4421	1988	Strollo A noe lo	SS. 7 km.388+800 Deposito S. Andrea di Conza	AUTOCARRI PESANTI A TRAZIONE INTEGRALE (4x4)
4	2	6	Vomere Assaloni Y5 A	CO 2294	0	Strollo Ancjelo	SS. 7 km.388-f-800 Deposito S. Andrea di Conza	ATTRP77A-n IRE -VOMERE-
4	2	6	VOMERE FRESIA	TB 2723 /F 2005	0	Strollo Anaelo	SS. 7 km. 388-I-800 Deposito S. Andrea di Conza	ATTREZZATURE -VOMERE-
4	2	6	SpSale Giletta ST3x30 D	ST 116998	1990	Strollo Angelo	SS. 7 km. 388+800 Deposito S. Andrea di Conza	ATTREZZATURE (SP. SALE TRASPORTATO 4 6 ma.)
4	2	6	Unimoq U 1600 / 240	BW 217 FT	2001	Strollo Anaelo	SS. 7 km.388+800 Deposito S. Andrea di Conza	FRESE FRONTALI
4	2	6	SpSale Epoke TX 12	NA AOO31	1987	Strollo Angelo	SS. 7 km.388-t-SOO Deposito S. Andrea di Conza	ATTREZZATURE (SP. SALE TRAINATI)

Dislocazione Mezzi e relativa tipologia in Provincia di Avellino»

	Mozzo-Attrezzatura	Centro Manutentorio	Responsabile del Centro	via numero				RICOVERO	TIPOLOGIA MEZZO-ATTREZZATURA
30	Fiat IVECO 1BO.26	Avellino	Geram. Giovanni CIARDIELLO	33S/7515Z70	MA NT6439	190G	Frunghillo Carmine	Rate. Aut. SA-AV Svincolo di Sotofra	AUTOCARRI PESANTI A TRAZIONE SEMPLICE
	Lorm Assaloni C90-30	Avellino	Geora Giovanni CIARDIELLO	33S/7545270	MC 30078	2001			ATTREZZATURE -LAME-
	SpSale Epoke PWB5OHS	Avellino	CIARDIELLO		2367	1986	Frunghillo Corrrjnc	Rate. Aut. SA-AV Svincolo di Sotofra	ATTREZZATURE (SP. SALE TRASPORTATO PICCOLO 2-3 mq.)
31	Fiat IVECO HO.17	Avellino	Geom. Giovanni CIARDIELLO	33S/754S270	NA TS6S39	1987	Frunghillo Carmino	Racc. Aut. SA-AV Svincolo di Sotofra	AUTOCARRI MEDI A TRAZIONE INTEGRALE (4x4)
	Vomere Assaloni YE A	Avellino	CIARDIELLO		741	197G	Frunghillo Carrrine	Racc. Aut. SA-AV Svincolo di Sotofra	ATTREZZATURE -VOMERE-
	SpSale Epoke TX 11	Avellino			NA AOO40	1976	Frunghillo Carmine	Racc. Aut. SA-AV Svincolo di Sotofra	ATTREZZATURE (SP. SALE TRAINATI)
32	Fiat IVECO 80.14	Avellino	CIARDIELLO	33S/7545270	NA R51766	1987	Pisonu Salvatore	SS. 7 Casa Cant. Montemarano	AUTOCARRI MEDI A TRAZIONE INTEGRALE (1x4)
	Vomere Assaloni YS AR	Avellino	Geom. Giovanni CIARDIELLO	33S/7545270	5079	1986	Pijinu Salvatore	SS. 7 Casa Cant.	ATTREZZATURE -VOMERE-
	SpSale Gilctta ST 3x30 PF	Avellino	Geom. Giovanni CIARDIELLO	33b/7545270	ST 106288	19S9	Plsanu Salvatore	SS. 7 Casa Cant. Montemarano	ATTREZZATURE (SP. SALE TRASPORTATO 4-6 mq.)
33	Fiat IVECO SO.17	Avellino	Geom. Giovanni CIARDIELLO	33S/754S270	IMA PS2211	19B7	Rubicondo Aldo - Cuozzo Pasquale	SS. 7 Casa Cant. Montemarano	AUTOCARRI MEDI A TRAZIONE INTEGRALE (4x4)
	Vomere Assaloni Y5 AR	Avellino	Geom. Giovanni CIARDIELLO	33S/754 5270	616B	1987	Rubicondo Aldo -	SS. 7 Casa Cant. Manterrà ra no	ATTREZZATURE -VOMERE-
	SpSale Epoke TK 12	Avellino		33S/7545270	IMA AOO29	19B6	Rubicondo Aldo - Cuozzo Pasquale	SS. 7 Casa Cant. Montemarano	ATTREZZATURE (SP. SALE: TRAINATI)
34	Fiat IVECO SO.3.7	Avellino	Geom. Giovanni CIARDIELLO	33S/7545270	NA 530628	1988	Nigro Sabatino	SS. 7 Ofantina 1° Tr. km.1+400	AUTOCARRI MEDI A TRAZIONE INTEGRALE (4x4)
	Lima A-Saloni GH2RDV	Avellino			S4S4	19B6	Nigro Sabatino	SS. 7 Ofantina 1° Tr. km.1+400	ATTREZZATURE -LAME-
	SpSale Bombelli "star"	Avellino	Geom. Giovanni CIARDIELLO	33S/754S270	SO 78	1989	Nigro Sabatino	SS. 7 Ofantina 1° Tr. km.1+400	ATTREZZATURE (SP. SALE TRASPORTATO PICCOLO 2-3 mq.)
35	Fiat IVECO SO. 17	Avellino			NA P6Z10	1987	Nigro Sabatino	SS. 7 Ofantina 1° Tr. km.1+400	AUTOCARRI MEDI A TRAZIONE INTEGRALE (4x4)
	Lama Borriscili	Avellino	CIARDIELLO		10S14	199°	Nigro Sabatino	SS. 7 Ofantina 1° Tr. km.1+400	ATTREZZATURE -LAME-
	SpSale Epoke TKX 1	Avellino			NA AOO46	1977	Nigro Sabatino	SS. 7 Ofantina 1° Tr. km.1+400	ATTREZZATURE (SP. SALE TRAINATI)
36	Unimog-U24SOL/36	Avellino	CIARDIELLO	33S/7545270	EU 391 HP	2000	Nigro Sabatino	SS. 7 Ofantina 1° Tr. km.1+400	AUTOCARRI MEDI A TRAZIONE INTEGRALE (4x4)
	Lama Assaloni GH2RDV	Avellino	Geom. Giovanni CIARDIELLO	33S/7515270	S50B	1986	Nigro Sabatino	SS. 7 Ofantina 1° Tr. km.1+400	ATTREZZATURE -LAME-
	SpSale Gilctt'i HF6040W	Avellino	Geom. Giovanni CIARDIELLO	33S/7545270	HF287SOOR	2001	Nigro Sabatino	SS. 7 Ofantina 1° Tr. km.1+400	ATTREZZATURE (SP. SALE TRASPORTATO GRANDE DA 5-7 mq.)
37	Unimog- IJ 300K	Avellino	Geom. Giovanni CIARDIELLO	33S/754b2/O	CV SO9 WX	2005	Nigro Sabatino	SS. 7 Ofantina 1° Tr. km.1+400	AUTOCARRI MEDI A TRAZIONE INTEGRALE (4x4)
	Lama Assaloni HL3 FLUS	Avellino	Geom. Giovanni CIARDIELLO	33S/7545270	MA O137S9	200S	Nigro Sabatino	SS. 7 Ofantina 1° Tr. km.1+400	ATTREZZATURE -LAME-
	SpSale Gilctta KA2000D	Avellino	Geom. Giovanni CIARDIELLO	33S/75-1 ti 27D	KA 179310 R	2005	Nigro Sabatino	SS. 7 Ofantina 1° Tr. km.1+400	ATTREZZATURE (SP. SALE TRASPORTATO PICCOLO 2-3 mq.)
	Vomere Assaloni Y5 A	Avellino	Geom. Giovanni CIARDIELLO	33S/75.4S270	49S4	19GS	Nigro Sabatino	SS. 7 Ofantina 1° Tr. km.1+100	ATTREZZATURE -VOMERE-
38	Polo Torna Hitachi	Avellino	Geom. Giovanni CIARDIELLO	33S/7545270	ABW760	1999	Nigro Sabatino	SS. 7 Ofantina 1° Tr. km.1+400	MACCHINA OPERATRICE (PALA RETROSCAVATOF)

Centri di Raccolta

Centro n°	Nucleo n°	Prov.	Località	Posizione	Tratte Statali di Pertinenza del Nucleo
1	1	NA	Colli Fontanelle	km .42+020	S.S. 145
1	2	NA	Monteforte Irpino	km .70+950	S.S. 7 bis
2	1	CE	Francolise	Km.185+815	S.S. 7Appia
2	1	CE	S.S. 7 bis Deposito	Km .6+700	S.S. 7 bis
2	1	CE	Maddaloni	Km .24+500	ex S.S. 265
2	2	CE	S.S. 6 Casilina Deposito	Km. 173+100	S.S. 6 Casilina
2	2	CE	Dragoni	km .20+000	ex S.S.158oraS.P.330
2	2	CE	Paupisi	Km. 51+000	S.S. 372Telesina
3	1	BN	Tufara Valle	Km .250+400	S.S. 7 Km.250+400
3	1	AV	Ariano Irpino	Km.020+600	S.S.90 Delle Puglie
3	1	BN	Buonalbergo	Km .23+700	S.S.90 bis
3	2	BN	S.Giorgio del Sannio	Km .6+400	RA09 - Racc.Aut.le BN
3	2	BN	Reino	Km .025+300	S.S. 212
3	2	BN	Morccone	Km .095+600	S.S. 212
4	1	AV	Svincolo di Solofra	Km .20+200	RA02-Racc.Aut.le SA/AV
4	1	AV	Montem arano	Km .331+400	S.S. 7Appia
4	1	AV	Monocalzati	Km .309+300	S.S. 7 Ofantina
4	2	AV	S. andrea di conza	Km .388+800	S.S. 7Appia
4	2	AV	Guardia dei Lombardi	Km .020+850	S.S.303
4	2	AV	S.Angelo dei Lombardi	Km.2+650	S.S. 425
5	1	SA	Contursi	km .0+900	S.S. 91 Racc.
5	1	SA	Temete	Km.81+300	S.S.91
5	1	SA	Galdodi Sicignano	Km.39+900	S.S.19
5	1	SA	Padula	Km.86+000	S.S.19
5	2	SA	Omignano	Km 122+350	S.S.18Var
5	2	SA	Vallo	Km .42+000	S.S.18
5	2	SA	Montano Antilia	Km. 170+000	S.S.18
5	3	SA	Aitano	Km. 182+700	S.S.18
5	3	SA	Montegrano	Km .2+300	S.S.517
5	3	SA	Montesano Scalo	Km.86+000	S.S.19



Elenco addetti con Punti di Raccolta e mezzi di reperibilità

Centro	Nucleo	Cognome e Nonne	Qualifica	Punto di raccolta	Telefono
1	1	Masullo Giovanni	Capo	S.S. 145 Deposito di Colli Fontanelle km.42+020	3357570253
1	2	Giordano Michele	" "	S.S. 7 bis Deposito Monteiorde Irpino km 70+950	3357569741
2	1	Lorenzini Ermindo	" "	SS 7 Annia Deposito di Francolise Km 185+815	3357569951
2	1	Iodice Giuseppe	" "	S.S. 7 bis Deposito Km 6+700	3357569902
2	1	Di Lella Giovanni	" "	ex SS 265 Casa Cantoniera Maddaloni Km 24+500	3357569593
2	2	Angelone Guido	" "	S.S. 6 Casilina Deposito Km 173+100	3357569352
2	2	Di Palma Vincenzo	" "	S.S. 6 Casilina Deposito Km 173+100	3357569667
2	2	Biasi Cosimo	" "	ex S.S. 158 ora S.P. 330 Deposito svincolo Dragone km 20+000	3357569440
2	2	Cialella Giovanni	" "	S.S. 372 Telesina Deposito di Paunisi Km 51+000	3357569509
3	1	Di Biase Pasqualino	" "	S.S. 7 Deposito di Tufera Valle Km 250+400	3357569591
3	1	Maglione Francesco	" "	S.S. 90 Delle Puglie Deposito di Ariano Irpino Km 020+600	3357570048
3	1	Rubino Giovanni	" "	S.S. 90 bis Casa cantoniera di Buonalbergo Km 23+700	3357570335
3	2	Rosa Mario	" "	RA09 - Racc. Aut. le BN- Deposito di S. Giorgio del Sannio Km 6+400	3357570296
3	2	Orlacchio Giovanni	" "	S.S. 212 Deposito di Reino Km 025+300	3357569447
3	2	Pozzuto Mario	" "	S.S. 212 Deposito di Reino Km 025+300	3357570203
3	2	Maddalena Donato	" "	Casa Cantoniera Morcone Km 095+600	3357570047
4	1	Frunzillo Carmine	" "	RA02-Racc. Aut. le SA/AV Svincolo di Solofra Km 20+800	3357569691
4	1	Cuozzo Pasquale	" "	S.S. 7 Appia Deposito di Montemarano Km.331+400 più S.S. 7 Ofantina casa cantoniera Mirabella Bivio di Monocalzati	3357569577
4	1	Pisanu Salvatore	" "	S.S. 7 Ofantina casa cantoniera Mirabella Bivio di Monocalzati	3357570202
4	1	Nigro Sabatino	" "	S.S. 7 Ofantina casa cantoniera Mirabella Bivio di Monocalzati Km.309+300 più S.S.7 Lioni Km.346+750	3357570125
4	2	Srollo Angelo	" "	S.S. 7 Annia Deposito S. andrea di conza Km 388+800	3357570407
4	2	Cinriano Gerardo	" "	S.S. 303 Deposito Guardia dei Lombardi Km 020+850	3357569525
4	2	Sesa Antonio	" "	S.S. 425 Casa Cantoniera S. Angelo dei Lombardi Km 2+650	3357570388
5	1	Nardiello Giovanni	" "	S.S. 91 Racc. Deposito Contursi km.0+900	3357570121
5	1	Di Ponolo Antonio	" "	S.S. 91 Casa Cantoniera di Temete Km 81+300	3357569683
5	1	Nardiello Gerardo	" "	S.S. 19 Deposito di Scalo Galdo di Sicignano Km 39+900	3357570063
5	1	Laurino Nicola	" "	S.S. 19 Deposito di Padula Km 86+000	3357569923
5	2	Lombardi A. sq.5 - 6	" "	S.S.18 Var svincolo Omignano Km122+350 più S.S.18 deposito di Vallo Km.42+000	3357569950
5	2	Tancredi Antonio	" "	S.S. 18 Casa Cantoniera Montano Antilia Km 170+000	3357570423
5	3	Cariello Francesco	" "	S.S. 18 Deposito di Aitano Km 182+700	3357569489
5	3	Giudice Gerardo	" "	S.S.517 Var Montegrano Km.2+300 più S.S.19 casa cantoniera Montesano Scalo Km.86+000	3357569746
5	3	Sorrentino Angelo	" "	S.S. 19 casa cantoniera Montesano Scalo Km.86+000	3357570403

POSTI NEVE SOCIETA' AUTOSTRADE

Il "piano neve" elaborato dall'Autostrade per l'Italia s.p.a., per quanto concerne le tratte A/16 ed A/30, prevede il seguente schema di "POSTI NEVE" con le connesse dotazioni veicolari e strumentali:



A/16 - POSTO NEVE MONTEFORTE

- Posto Neve "MONTEFORTE",
- Km. 34+000 A/16,
- dotazioni:

deposito sale	nr.2,
motopale	nr.1,
lame	nr.6,
innaffiatrice	nr.1,
spargitori	nr.3.



A/16 - POSTO NEVE AVELLINO OVEST

- Posto Neve "AVELLINO OVEST",
- Km. 41+100 A/16,
- dotazioni:

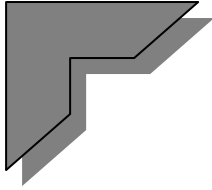
motopale	nr.1,
lame	nr.6,
innaffiatrice	nr.1,
spargitori	nr.2,
deposito sale	nr.2.



A/16 - POSTO NEVE MONTEMILETTO

- Posto Neve "MONTEMILETTO",
- Km. 58+700 A/16,
- dotazioni:

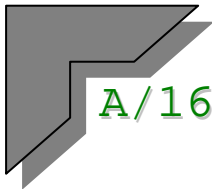
motopale	nr.1,
lame	nr.9,
spargitori	nr.4,
deposito sale	nr.2.



A/16 - POSTO NEVE BENEVENTO

- Posto Neve "BENEVENTO",
- Km. **68+700 A/16**,
- dotazioni:

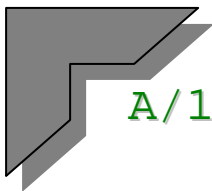
motopale	nr.1,
lame	nr.6,
spargitori	nr.2,
deposito sale	nr.1.



A/16 - POSTO NEVE GROTTAMINARDA OVEST

- Posto Neve "GROTTAMINARDA OVEST",
- Km. **81+700 A/16**,
- dotazioni:

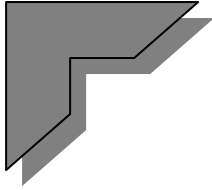
motopale	nr.1,
lame	nr.3,
innaffiatrice	nr.1,
spargitori	nr.2,
deposito sale	nr.2.



A/16 - POSTO NEVE GROTTAMINARDA EST

- Posto Neve "GROTTAMINARDA EST",
- Km. **81+700 A/16**,
- dotazioni:

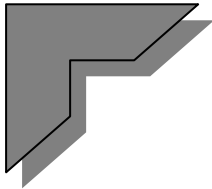
lame	nr.6,
innaffiatrice	nr.1,
spargitori	nr.2,
deposito sale	nr.3.



A/16 - POSTO NEVE VALLATA

- Posto Neve "VALLATA",
- Km. **104+200** A/16,
- dotazioni:

motopale	nr.1,
lame	nr.6,
spargitori	nr.4,
deposito sale	nr.2.



A/16 - POSTO NEVE LACEDONIA

- Posto Neve "LACEDONIA",
- Km. **110+900** A/16,
- dotazioni:

motopale	nr.1,
lame	nr.9,
innaffiatrice	nr.1,
spargitori	nr.3,
deposito sale	nr.2.

ELENCO MEZZI VIGILI DEL FUOCO

Elenco mezzi in dotazione del Comando Provinciale dei Vigili del Fuoco:

Sede Centrale

- n. 1 gatto delle nevi Avellino
- n. 1 ACT/Man con lama spala neve
- n. 1 autogru

FASI DI ATTUAZIONE

Il presente piano diventa operativo nel momento in cui la Prefettura, dopo aver ricevuto dal Dipartimento Nazionale di Protezione Civile e dalla Sala Operativa Regionale – Centro Situazione della Regione Campania gli avvisi di allerta meteo provinciale, esaminata la situazione e valutate globalmente le previsioni d'impatto sul territorio, qualora sussistano elementi tali da far prevedere l'insorgere di una possibile situazione di emergenza, li dirama agli Enti, ai Comandi ed alle strutture operative interessate, dando inizio alla fase di attenzione sul territorio di competenza.

Il Comitato Operativo Viabilità che ha sede presso la Prefettura di Avellino è costituito dal Coordinatore (Funzionario prefettizio) e/o da un suo sostituto, dal Comandante Provinciale Carabinieri, dal Dirigente della Polizia Stradale, da un funzionario dei Vigili del Fuoco e dal personale dell'Area V di protezione civile e difesa civile.

Atteso il fondamentale ruolo della informazione nella prevenzione di situazioni di criticità, è indispensabile l'adozione di un sistema univoco e tempestivo di comunicazione, che deve contenere *chiare indicazioni sulla situazione meteorologica in atto e sulle condizioni di deflusso del livello di congestione del traffico*. Ciò consentirà a tutti i soggetti coinvolti nella gestione degli eventi, di integrare e ottimizzare in maniera simultanea ed in tempo reale le azioni da intraprendere .

Tale univoco sistema consiste nell'utilizzo da parte di tutti i soggetti, dei "codici colore" di seguito esplicitati:

CODICE	STATO DELL'EVENTO	CONTENUTO DELL'INFORMAZIONE
bianco	emesso allerta meteo ad alto impatto	PREVISTA NEVE
Verde	strutture pronte ad operare a precipitazione non iniziata	
Giallo	neve in atto con intensità non critica e senza effetti sul deflusso del traffico	NEVE CATENE A BORDO
	neve in atto con intensità non critica ma su tratti impegnativi per tracciato e/o traffico o con tendenza in aumento	NEVE (o NEVE INTENSA) POSSIBILI DISAGI CATENE MONTATE
Rosso	nevicata intensa gestita in avvicinamento al limite delle potenzialità/possibilità	NEVE INTENSA POSSIBILI BLOCCHI
Nero	primi veicoli posti di traverso sulla carreggiata	BLOCCO PER NEVE TRANSITO SCONSIGLIATO
	veicoli posti di traverso in più punti o stima di tempi non brevi per risolvere il primo blocco	CHIUSO PER NEVE

Il bollettino contenente i **codici colore** emanato dalla Prefettura di Avellino si avvarrà anche delle eventuali indicazioni che la Società Autostrade Direzione VI Tronco intenderà rendere note attraverso la trasmissione di proprie comunicazioni. Esso è lo strumento più idoneo ad assolvere il compito dell'informazione, ferme restando le competenze degli altri Enti con compiti di coordinamento sul territorio.

Ricevuta la notizia di precipitazioni nevose, fin dalla prima fase di attenzione, la Polizia Stradale attraverso il COA., la Direzione del VI Tronco della Società Autostrade per l'Italia S.p.A., i Carabinieri, per il tramite delle stazioni e delle compagnie presenti sul territorio provinciale, la Provincia e l'ANAS, procederanno all'immediata verifica e controllo degli effetti delle condizioni meteorologiche e della situazione del traffico sulle rispettive arterie.

Sulla base delle informazioni raccolte ed con riferimento alla codificazione dell'evento, **il Coordinatore del Comitato Operativo valuta e classifica la situazione di crisi e, qualora lo ritenga opportuno, convoca il Comitato Operativo di Viabilità, dandone comunicazione al Presidente del Centro nazionale.**

Contestualmente, lo stesso Coordinatore emana un comunicato stampa per il tramite di organi di stampa ed emittenti televisive, dando notizie circa le condizioni di viabilità sulle strade della provincia, integrato da indicazioni sull'evolversi della situazione meteorologica, sul comportamento da tenersi da parte degli utenti della strada, nonché sugli itinerari alternativi per coloro che sono in viaggio nell'area interessata dalla crisi.

L'adozione di iniziative riguardanti il territorio e conseguenti a ciascuna di dette fasi, verrà decisa dal Coordinatore in accordo con gli altri Enti, Comandi e Strutture operative interessati e, saranno comunicate tramite un messaggio via fax e telefonicamente.

In particolare, ogni Ente gestore di strade, prima di adottare qualsiasi provvedimento dal quale derivi la chiusura, parziale o totale, di una arteria principale, al fine di evitare ingorghi e/o altri disagi sulla restante viabilità, devono darne preventivamente notizia alla Prefettura, che, come da pianificazione, adotterà le misure previste nel capitolo "procedure operative".

L'evolversi della situazione e/o la cessazione dell'emergenza, verrà aggiornata e/o comunicata, tramite fax, dal Coordinatore del Comitato, utilizzando sempre i medesimi codici di riferimento.

PROCEDURE OPERATIVE

Il piano di gestione della emergenza è articolato su cinque livelli.

Per ogni fase sono stati individuati i compiti ed i livelli di responsabilità, i tempi di impiego del personale e dei mezzi spazzaneve e spargisale per ogni Ente gestore, l'attivazione del volontariato ed il censimento dei presidi sanitari presenti sul territorio, di aree di ricovero per i mezzi e centri di alloggio temporanei per le persone bloccate dagli eventi avversi.

Per quanto attiene alle emergenze che insorgono su arterie comunali, il sindaco, in qualità di Autorità di protezione civile, dispone gli interventi previsti dalla pianificazione comunale nonché attivare, se necessario, il Centro Operativo Comunale (COC) .

Sulle arterie provinciali e statali, laddove si dovesse rendere necessaria la chiusura di una o più arterie, il Comitato, valutata la situazione, dispone posti di blocco a cura delle forze di polizia (carabinieri e commissariati di P.S.)

E' evidente che, qualora l'evento si verifichi sul tratto autostradale, occorrerà "adottare" le procedure operative di seguito descritte alla particolarità del caso, stante l'esclusività della Polizia Stradale per gli interventi su tale arteria, nonché le attribuzioni di prima assistenza agli automobilisti, proprie dell'ente gestore l'autostrada. Pertanto, i Comuni attraversati dall'autostrada saranno allertati e interverranno solo in via sussidiaria, allorché la società autostradale rappresenti di non riuscire a far fronte con le proprie risorse al ristoro e alla assistenza degli automobilisti bloccati.

Per quanto attiene la gestione ed il coordinamento delle situazioni d'emergenza tutti gli Enti gestori strade e le Forze di Polizia, se non presenti in Comitato, dovranno rappresentare al Coordinatore eventuali esigenze e trasmettere mezzo fax un rapporto situazione aggiornato sulle condizioni relative alla viabilità.

Di seguito sono indicati per ogni singolo codice di allertamento lo scenario, le attivazioni e le procedure operative delle componenti coinvolte, sinteticamente riassunte in una tabella operativa.

CODICE BIANCO – LIVELLO NON CRITICO- STATO DI PREALLERTA

- situazione:

è preannunciato un evento atmosferico con possibile congestione non ordinaria di traffico, ma, al momento, la situazione del traffico è del tutto normale;

- **attivazione:** La fase, che scatta quando perviene il primo bollettino meteorologico con previsioni avverse da parte del Dipartimento della Protezione Civile e/o dalla Sala Operativa della Regione Campania, comporta la sopraggiunta consapevolezza, da parte della Prefettura e degli Enti, Comandi e Strutture operative destinatari dell'avviso, circa la situazione di maltempo in atto o preannunciata, nonché della possibilità che tale condizione possa subire un peggioramento, pertanto, induce ad un costante monitoraggio degli avvenimenti.

In tale fase non sono previste specifiche azioni. **Il Coordinatore del Comitato Operativo emette un bollettino meteo**, limitandosi a una generica attività di informazione ed allertamento degli enti gestori delle strade e degli organismi preposti all'attuazione del piano di emergenza nonché alla verifica sulla effettiva disponibilità delle risorse umane e materiali.

CODICE	ENTI GESTORI STRADE	PREFETTURA	ALTRI ENTI O STRUTTURE INTERESSATE
BIANCO	Verificano le condizioni di transitabilità sulle strade di competenza e ne danno comunicazione in Prefettura.	Tramite il funzionario di turno, viene allertato il Coordinatore del Comitato Operativo Viabilità per seguire l'evolversi della situazione. Trasmissione bollettino meteo alle Forze dell'ordine ed ai Gestori delle arterie stradali.	seguono la evoluzione della situazione

CODICE VERDE– LIVELLO POCO CRITICO- STATO DI ALLERTA

- **situazione:**

Lo stato di allerta si considera avviato in presenza di precipitazioni nevose di modesta entità che comportano i primi disagi alla viabilità, con rallentamenti sostenuti del traffico, pur non presentandosi ancora veri problemi alla circolazione.

Deve trattarsi di situazioni particolari che possono avere conseguenze dirette sulla circolazione veicolare, quali un incidente stradale con vittime o infortunati ovvero con veicoli inamovibili, oppure un ingombro della carreggiata per caduta o perdita di carico o sostanze viscite o pericolose ovvero per qualsiasi altra causa che blocchi i flussi di traffico lungo l'arteria. La condizione di criticità della viabilità è tuttavia gestibile con gli strumenti ordinari.

- **attivazione:** in tale fase sono previste solo azioni volte a risolvere direttamente e nel più breve tempo possibile l'evento nonché una generica attività di informazione nell'ipotesi in cui l'evento stesso possa determinare effettive e gravi ripercussioni sul traffico:

L'organo di polizia stradale che interviene (Polizia di Stato, Carabinieri, Guardia di Finanza, Polizia Provinciale, Polizia Municipale e Polizia Stradale) e/o gli Enti gestori di strade:

- danno immediata notizia sulla condizione della viabilità al Coordinatore del C.O.V in Prefettura;
- gestiscono direttamente l'evento procedendo al rilevamento ed alla rimozione degli ostacoli, se possibile;
- avanzano, se necessario, richiesta in Prefettura di primo intervento (servizio antincendio, soccorso sanitario, meccanico, squadre di manutenzione) e/o di enti specifici o di settore.

Il livello di allerta è annullato allorché il traffico riprende regolarmente sul tratto stradale interessato ovvero si passa alla fase successiva nel momento in cui la situazione di viabilità si protrae ovvero si aggrava determinando gravi disagi per gli utenti della strada.

CODICE	ENTI GESTORI STRADE	PREFETTURA	ALTRI ENTI O STRUTTURE INTERESSATE
VERDE	<p>Verificano la situazione sulle proprie strade, provvedendo a garantire gli interventi di pulizia e di spargimento sale nelle tratte più a rischio.</p> <p>Verificano l'effettiva disponibilità e reperibilità delle risorse (uomini, materiali e mezzi) previste nei piani di settore.</p> <p>Provvedono alla dislocazione dei mezzi di soccorso-meccanico.</p> <p>Tengono costantemente informato il Coordinatore del C.O.V. sulle eventuali necessità.</p> <p>Verificano lo stato della viabilità sui percorsi alternativi</p>	<p>Invio alle forze dell'ordine ed agli enti gestori del bollettino "codice verde" e del comunicato stampa.</p> <p>Il coordinatore del C.O.V.</p> <ul style="list-style-type: none"> • allerta, se del caso, i componenti del Comitato Operativo, informando della situazione il Presidente del Comitato Nazionale. • Attiva con la sala Operativa Area V di protezione Civile. • Contatta i Sindaci dei Comuni interessati dall'evento. 	<p>Gli organi di polizia interessati procedono ai rilievi del caso e ne danno notizia al Coordinatore del C.O.V</p> <p>Predispongono mezzi e segnaletica per operazioni di controllo del traffico</p> <p>La polizia stradale verifica lo stato della viabilità sulle tratte stradali ed autostradali di competenza ;</p> <p>la salatura preventiva del fondo stradale e la dislocazione dei veicoli di soccorso meccanico;</p> <p>predisporre i mezzi e la segnaletica nei punti individuati per le operazioni di controllo del traffico e/o per le deviazioni dei veicoli;</p> <p>Il Comando Prov. Carabinieri farà tenere per tutti i comuni afferenti ad ogni singola compagnia, un riepilogo sulla transitabilità, sulla efficienza dei servizi essenziali e sulla eventuale chiusura delle scuole.</p>

CODICE GIALLO– LIVELLO MEDIAMENTE CRITICO

- situazione:

si considera raggiunto in presenza di aggravamento della fase precedente o, comunque, in presenza di nevicata di discrete proporzioni che comporta rallentamenti e interruzioni del traffico con problemi alla viabilità ordinaria, tuttavia ancora gestibile dagli organi di Polizia e dagli enti gestori con il supporto delle strutture operative di soccorso tecnico;

- attivazione:

predisposizione dei servizi di deviazione traffico dall'itinerario interessato e di quelli di presidio degli itinerari alternativi e verifica della loro percorribilità nonché approntamento dei generi di conforto per gli automobilisti in difficoltà ed allertamento del personale e dei mezzi destinati alla distribuzione.

Gli Enti gestori delle strade e le forze dell'ordine che intervengono:

- Informano il Coordinatore del Comitato Operativo sull'andamento delle operazioni di intervento per la necessaria attività di raccordo con gli altri organismi al fine dell'attivazione del coordinamento della predisposizione dei servizi di deviazione traffico e di presidio degli itinerari alternativi prescelti, previa verifica della loro percorribilità;
- mantengono i contatti con le proprie sale operative;
- richiedono al Funzionario della Prefettura interventi di altre Forze di Polizia e/o di strutture operative ritenuti necessari, coordinandone poi l'attività ai fini della viabilità;
- Il Prefetto, sentiti i componenti del Comitato Viabilità, procede all'attivazione dello stesso e, se necessario, estende le convocazioni ai rappresentanti degli Enti gestori delle strade.

CODICE	ENTI GESTORI STRADE	PREFETTURA	ALTRI ENTI O STRUTTURE INTERESSATE
GIALLO	<p>Provvedono ad intensificare le procedure previste dai propri piani operativi, movimentando spargitori, treni lame e innaffiatici, squadre di operai e spalatori e tutto il personale addetto alle operazioni neve;</p> <p>Verificano le scorte di sale nei propri depositi e, se necessario, provvedono al rifornimento;</p> <p>Allertano eventuali ditte private individuate nelle rispettive pianificazioni di settore di supporto alle maestranze in già in attività;</p> <p>Tengono costantemente informato il Coordinatore del C.O.V. sulle eventuali necessità.</p> <p>La Società Autostrade d'intesa con la Polizia Stradale consiglia all'utenza le catene a bordo, attraverso ISORADIO e pannelli a messaggio variabile ed il CCISS.</p>	<p>Invio alle forze dell'ordine ed agli enti gestori del bollettino "codice giallo" e del comunicato stampa.</p> <p>Il coordinatore del C.O.V.</p> <ul style="list-style-type: none"> • Convoca, se necessario, i componenti del C.O.V.; • Mantiene i rapporti con i Sindaci dei Comuni più colpiti; • Informa della situazione il Presidente del C.N.Viabilità, la R.C.ed il Dipartimento della P.C.; • Attiva, nella misura necessaria, i dipendenti della Prefettura di supporto alla S.O.; • Chiede alla SORU Campania la disponibilità di associazioni di volontariato per assistenza agli automobilisti; • Mantiene i contatti con gli Enti gestori di servizi (ENEL, TELECOM ecc) • Predispone trasporti di urgenza per dializzati o malati gravi. 	<p>Gli organi di polizia interessati procedono ai rilievi del caso e ne danno notizia al Coordinatore del C.O.V..</p> <p>La polizia stradale provvede a trasmettere le informazioni al Centro Coordinamento Informazioni Sicurezza Stradale (CCISS); intensifica il pattugliamento e oltre all'intervento ordinario può predisporre di concerto con la Società Autostrade presidi per il controllo delle dotazioni tecniche dei veicoli;</p> <p>I Vigili del Fuoco predispongono eventuali interventi di soccorso tecnico utilizzando i mezzi a disposizione;</p> <p>Il Comando Prov. Carabinieri, per il tramite delle stazioni e delle compagnie, collaborano con le altre forze di polizia sulle arterie di competenza.</p> <p>Mantengono un continuo monitoraggio sul territorio provinciale e forniscono continui aggiornamenti in Prefettura .</p>

CODICE ROSSO – LIVELLO CRITICO

- situazione:

La circolazione è bloccata ma non si prevede che l'interruzione si protragga nel tempo, tanto da suggerire deviazioni. La viabilità è gravemente condizionata e per fronteggiare la crisi è necessario il coinvolgimento di tutti i soggetti competenti a livello locale.

- attivazioni:

- il Coordinatore del Comitato Operativo, d'intesa con i componenti, valuta se integrare ulteriormente la struttura con i rappresentanti degli Enti gestori di servizi e/o amministrazioni coinvolte;
- assistenza agli utenti incolonnati mediante la distribuzione dei generi di conforto attraverso il personale di volontariato;
- gli organi di polizia intervenuti continuano a mantenere i contatti con le proprie Sale Operative, garantendo il necessario coordinamento operativo per il tramite dei rappresentanti presenti in Comitato Viabilità presso la Prefettura.

CODICE	ENTI GESTORI STRADE	PREFETTURA	ALTRI ENTI O STRUTTURE INTERESSATE
ROSSO	<p>Attivano le procedure previste dai propri piani operativi per quanto attiene la fase di criticità (piena operatività dei mezzi);</p> <p>Attivano le ditte private precedentemente allertate.</p> <p>Mantengono costantemente informato il Coordinatore del C.O.</p>	<p>Invio alle forze dell'ordine ed agli enti gestori del bollettino "codice rosso" e del comunicato stampa.</p> <p>Il coordinatore del C.O.V.</p> <ul style="list-style-type: none"> • convoca i componenti del C.O.V. allargato alle altre componenti interessate; • Mantiene i rapporti con i Sindaci dei Comuni più colpiti; • Informa della situazione il Presidente del C.N.Viabilità, la Regione Campania ed il Dipartimento della P.C.; • Attiva, nella misura necessaria, i dipendenti della Prefettura di supporto alla S.O.; • verifica la disponibilità di associazioni di volontariato per assistenza agli automobilisti; • Mantiene i contatti con gli Enti gestori di servizi (ENEL, TELECOM ecc) • Predispone trasporti di urgenza per dializzati o malati gravi. 	<p>Gli organi di polizia interessati procedono ai rilievi del caso e ne danno notizia al Coordinatore del C.O.V.</p> <p>La polizia stradale provvede a trasmettere le informazioni al Centro Coordinamento Informazioni Sicurezza Stradale (CCISS); intensifica il pattugliamento e oltre all'intervento ordinario può predisporre di concerto con la Società Autostrade presidi per il controllo delle dotazioni tecniche dei veicoli;</p> <p>Il Comando Prov. Carabinieri collaborano con le altre forze di polizia sulle arterie di competenza nelle attività di deviazione del traffico e/o controllo dei veicoli.</p> <p>Mantengono un continuo monitoraggio sul territorio provinciale (strade, scuole, ecc) e forniscono continui aggiornamenti in Prefettura .</p>

CODICE NERO – LIVELLO MOLTO CRITICO

- situazione:

Il codice nero si considera raggiunto in presenza di circolazione bloccata per cui la condizione di criticità non è risolvibile in tempi brevi, con conseguente necessità di deviazione del flusso del traffico. E', inoltre, necessario procedere con l'adozione di misure di assistenza per gli automobilisti bloccati.

Tale livello è annullato se il traffico riprende regolarmente sul tratto in questione.

- attivazioni:

- In Prefettura viene convocato il Centro Coordinamento Soccorsi, viene attivata la Sala Radio e le funzioni di supporto ritenute necessarie;
- assistenza agli utenti incolonnati mediante la distribuzione dei generi di conforto attraverso il personale di volontariato;
- trasporto di automobilisti infortunati presso strutture ospedaliere più vicine;
- gli organi di polizia intervenuti continuano a mantenere i contatti con le proprie Sale Operative, garantendo il necessario coordinamento operativo per il tramite dei rappresentanti presenti in C.C.S.
- vengono attivati gli itinerari alternativi alle arterie su cui si registrano blocchi;
- vengono istituiti i posti di blocco e disposta la chiusura delle tratte stradali impraticabili anche con catene montate.

CODICE	ENTI GESTORI STRADE	PREFETTURA	ALTRI ENTI O STRUTTURE INTERESSATE
NERO	<p>ANAS, Provincia, Autostrade continuano le operazioni già avviate nella fase precedente, integrando, ove possibile, l'apporto di propri uomini e mezzi.</p> <p>Tengono costantemente informato il Centro Coordinamento Soccorsi.</p>	<p>Il coordinatore del C.O.V.</p> <ul style="list-style-type: none"> • convoca i componenti del C.C.S. ed emette Comunicato stampa • Mantiene i rapporti con i Sindaci dei Comuni più colpiti; • Informa della situazione il Presidente del C.N.Viabilità, il Ministero dell'Interno, la Regione Campania ed il Dipartimento della P.C.; • Attiva in Prefettura la sala radio e le funzioni di supporto necessarie; • Coordina i volontari per l'assistenza agli automobilisti in difficoltà (sanitaria, allestimento campi di accoglienza, distribuzione vettovaglie; • Dispone la chiusura di arterie e/o i blocchi stradali per deviazione del traffico. 	<p>Gli organi di polizia continuano a garantire gli interventi istituzionali richiesti, secondo le proprie competenze.</p> <p>Coordinano la deviazione del flusso del traffico (vedi percorsi alternativi)</p> <p>La polizia stradale provvede a trasmettere le informazioni al Centro Coordinamento Informazioni Sicurezza Stradale (CCISS);</p> <p>I Vigili del Fuoco collaborano alle operazioni di pulizia, anche con i gatti delle nevi in possesso o richiesti ad altri comandi</p> <p>Le associazioni di volontariato inviano le squadre di uomini, i mezzi e quanto necessario per fronteggiare l'emergenza</p>

PERCORSI ALTERNATIVI

Nel momento in cui l'evento dovesse causare una situazione di blocco su alcune arterie stradali e/o autostradali, si può valutare di procedere alla chiusura tecnica della tratta interessata.

Lo scopo principale di detta chiusura è quello di non consentire, nel tratto dove si è determinata la difficoltà, l'ulteriore accesso di veicoli, per permettere ai mezzi operativi ed ai mezzi di soccorso di procedere nella loro attività e, nel contempo, di avviare il lento deflusso canalizzato dei veicoli in blocco.

La chiusura delle arterie provinciali, statali ed autostradali ritenute altamente vulnerabili, individuate in questa pianificazione, viene disposta dal Comitato Operativo di Viabilità, su indicazione degli Enti gestori, sempre negli stessi punti prestabiliti, dove già sono state assegnate le forze di polizia che devono intervenire.

Le segnalazioni di chiusura per quanto attiene alle tratte autostradali vengono diffuse:

- Mediante cartelli luminosi a messaggio variabile;
- Tramite ISORADIO, unitamente all'informazione di obbligo delle catene a bordo e/o montate e la raccomandazione agli utenti in avvicinamento alle stazioni dove viene effettuata la chiusura, di incolonnarsi evitando di occupare le corsie di emergenza e di sorpasso.

La Polizia Stradale è responsabile della direzione unitaria degli interventi sull'autostrada e deve coordinarsi con le altre forze di Polizia, per il tramite del Coordinatore in Prefettura, allorché il traffico deve essere convogliato su arterie provinciali o statali.

Con le stesse finalità di cui sopra, potrà essere attivato il dirottamento del traffico pesante.

Tale provvedimento di natura temporanea, intrapreso su decisione della Società Autostrade e della Polizia Stradale, in relazione ad eventuali pianificazioni territoriali è finalizzato a prevenire più gravi disagi o il blocco totale, e sarà attivato nei tratti di autostrada in avvicinamento al tratto interessato dall'evento e provvederà l'uscita degli automezzi pesanti che verranno dirottati e/o fermati nelle aree individuate nel presente piano.

Per le strade provinciali e statali le postazioni di blocco sono state preventivamente individuate in corrispondenza di svincoli prospicienti all'imbocco dei percorsi alternativi e/o di aree per la sosta dei veicoli.

PERCORSI ALTERNATIVI AUTOSTRADA

AUTOSTRADA A-16 NAPOLI CANOSA

CASELLO	AREA DI SOSTA MEZZI PESANTI > 7,5 TON	CONTROLLO		PERCORSI ALTERNATIVI
		GIORNO 07.00 – 19.00	NOTTE 19.00 – 07.00	
NOLA (Chiusura del casello BAIANO direzione BARI e verificare l'ingresso direzione NAPOLI)	<ul style="list-style-type: none"> ▶ AREA SVINCOLO ▶ IN ALTERNATIVA ▶ REINDIRIZZAMENTO VEICOLI ▶ VERSO NAPOLI 	Società Autostrade	Polizia stradale AV/OVEST e Caserta NORD	Da decidere al momento a secondo delle condizioni delle strade statali e provinciali
AVELLINO OVEST	▶ VIA PACELLO DA MERCOGLIANO	CC. MERCOGLIANO	QUESTURA	7 BIS
AVELLINO EST	<ul style="list-style-type: none"> ▶ NUCLEO INDUSTRIALE ▶ PIANODARDINE ▶ DISTRIBUTORE MOCCIA ▶ PARCHEGGIO F.M.A. PRATOLA ▶ SERRA 	G.D.F.	QUESTURA	7 BIS
BENEVENTO	▶ ZONA INDUSTRIALE VENTICANO	POLIZIA STRADALE BN	CC. DENTECANE	7 BIS SS. 88 (SA) SS. 90 (BA)
GROTTAMINARDA	▶ PARCHEGGIO CIMITERO	VV.UU. GROTTAMINARD A	POLIZIA STRADALE	SS. 90
VALLATA	▶ AREA SVINCOLO	SOC. AUTOSTRADA	SOC. AUTOSTRAD A	SS. 91
LACEDONIA	▶ ZONA INDUSTRIALE	C.F.S.	C.F.S.	----

AUTOSTRADE A1 – A3 NA*SA – A30 – A3 SA*RC

scheda riassuntiva

direzione SUD

5. da Napoli Nord a Salerno:

A/1 - A/30 - Racc. SA/AV - A/3 SA/RC;

6. dalla A/1 Cassino alla A/16 Benevento:

uscita Casello A/1 di Cassino - San Vittore o Caianello - SS.6 Casilina - SS. 372 Telesina - Racc. Benevento/A/16 - A/16;

7. da Caserta sud a Salerno:

uscita Casello A/1 di Caserta sud - SS.87 - Caivano - Asse di Supporto Nola/Villa Literno - A/30 Nola - racc. SA/AV- A/3 SA/RC;

8. da Caserta sud a Napoli:

uscita Casello A/1 di Caserta sud - SS.87 - Caivano - SP.1 Circumvallazione Esterna - Napoli;

9. da Caserta sud a Napoli:

uscita Casello A/1 di Caserta sud - SS.87 Caivano - SS.162 Asse Mediano - Marigliano - SS. 162 Dir. - Napoli.

direzione NORD

5. da Salerno a Napoli Nord:

A/3 SA/RC - Racc. SA/AV - A/30 - A/1 ;

6. dalla A/16 Benevento alla A/1 Cassino:

A/16 - Racc. Benevento/A16 - SS.372 Telesina - SS.6 Casilina - ingresso A/1 a Caianello - Cassino;

7. da Salerno a Caserta sud:

A/3 SA/RC - racc. SA/AV - A/30 Nola - Asse di Supporto Nola/Villa Literno - Caivano -SS.87 - ingresso A1 Caserta sud;

8. da Napoli a Caserta sud:

Napoli - SP.1 Circumvallazione Esterna - Caivano - SS 87 - ingresso A/1 Caserta sud;

9. da Napoli a Caserta sud:

Napoli - SS. 162 Dir – Marigliano - ex SS. 162 Asse Mediano - Caivano - SS.87- ingresso A/1 a Caserta sud.



AUTOSTRADA A/16

scheda riassuntiva

tratta: "**BENEVENTO - CANDELA e viceversa**"

direzione SUD

12. dalla A/16 Benevento a Candela:

uscita dall' A/16 a Benevento - SS.7
- SS.90 - SS.161 - Cerignola -
Candela;

13. dalla A/16 Benevento a Vallata:

uscita dall' A/16 a Benevento - SS.7
- SS.90 - SS.91 Bis - Vallata.

direzione NORD

12. da Candela a A/16 Benevento:

Candela - Cerignola - SS.161 - SS.90
- SS.7 - ingresso in A/16 a
Benevento;

13. da Vallata a A/16 Benevento:

Vallata - SS.91 Bis - SS.90 - SS.7 -
ingresso in A/16 a Benevento.



AUTOSTRADA A/30
scheda riassuntiva



tratta: "**CASERTA NORD - MERCATO S. SEVERINO e viceversa**"

direzione SUD

14. da A/1 Caserta Nord a Salerno (Mercato San Severino):

A/1 - A/3 NA/SA - Salerno;

15. dalla A/1 Caserta Nord a Salerno (Mercato San Severino):

A/1 - A/16 uscita ad Avellino Est - racc. SA/AV - Salerno (Mercato San Severino).

16. dalla A/1 Caserta Nord a Contursi:

A/1 CE Nord - A/30 Nola - A/16 AV Ovest - SS7 - SS91 - Contursi.

direzione NORD

14. da Salerno (Mercato San Severino) a A/1 Caserta Nord:

A/3 NA/SA - A/1 Caserta Nord;

15. da Salerno (Mercato San Severino) a A/1 Caserta Nord:

A/3 SA/RC - Racc. SA/AV - Ingresso in A/16 ad Avellino Est - A/16 - A/1 Caserta Nord.

16. da Contursi a A/1 Caserta Nord:

Contursi - SS91 - SS7 - A/16 AV Ovest - A/30 Nola - A/1 CE Nord

tratta "CASERTA NORD - MERCATO SAN SEVERINO e viceversa"



tratta "CASERTA NORD - CONTURSI e viceversa"



tratta

AUTOSTRADA A/3 SA*RC

scheda riassuntiva

direzione SUD

21. da Fisciano a Eboli:

Uscita racc. SA/AV Fisciano -
SS. 88 - SS.18 - Eboli - A/3
SA/RC.

direzione NORD

21. da Eboli a Fisciano:

uscita Eboli - A/3 SA/RC - SS18 - SS
88 - ingresso racc. SA/AV a
Fisciano.

tratta "FISCIANO - EBOLI e viceversa"



STRADE STATALI

PUNTI CRITICI – PERCORSI ALTERNATIVI – AREE DI SOSTA MEZZI PESANTI

PUNTI CRITICI - PERCORSI ALTERNATIVI

Strada Statale	Progressiva	Comune	Provincia	Alternativa
SS 90	26+000 a 42+000	Ariano Irpino- Montaguto	Avellino	Autostrada A/16
SS 303	17+000 a 20+600	Guardia D/Lombardi	Avellino	Autostrada A/16
SS 7/bis		da Sperone a Mercogliano (Avellino ovest)	Avellino	A/16 tratto Baiano Avellino ovest
SS 691	0 a 30+000	Da Lioni a Contursi	Avellino	Ex SS91 Valle del Sele
Racc. SA-AV	20+000 a30+441	Solfora – Atripalda	Avellino	Ex SS.88 (Montoro Superiore /Forino)

PERCORSI ALTERNATIVI ALLA SS. 7 (OFANTINA BIS)

PROGRESSIVA	COMUNI	ITINERARIO N. 1 E N.2	COMUNI
308+000a349+000	da Manocalzati a Lioni (ponte porcile)	1° Sp 400 dal Km.0 a 36+000 2° ex SS 7	da Parolise a Ponteromito Atripalda/San Potito/Salza/Malopasso

AREE DI SOSTA MEZZI PESANTI SULLA SS. 7 (OFANTINA BIS)

ENTRATA/USCITA	AREA DI SOSTA MEZZI PESANTI > 7,5 TON	CONTROLLO	
		GIORNO 07.00 – 19.00	NOTTE 19.00 – 07.00
MANOCALZATI	▶ PIANODARDINE	QUESTURA	QUESTURA
PAROLISE	▶ AREA SVINCOLO (sotto viadotto)	CC.	CC.
VOLTURARA IRPINA	▶ AREA SVINCOLO (Piana del dragone)	C.F.S.	C.F.S.
MONTEMARANO	▶ AREA SVINCOLO BOLIFANO	STRADALE	C.F.S.
MONTELLA	▶ AREA SVINCOLO (Viadotto Croci d’Acierno)	GDF	GDF
NUSCO	▶ NUCLEO INDUSTRIALE	COMMISSARIATO P.S. DI S.ANGELO DEI LOMBARDI	COMMISSARIATO P.S. DI S.ANGELO DEI LOMBARDI
LIONI	▶ AREA SVINCOLO E NUCLEO INDUSTRIALE	ANAS	ANAS

Nell’eventualità di problemi di traffico automobilistico sulla SS.7 le arterie da considerarsi alternative sono la ex SS.400 e la ex SS.7 Appia, previa verifica della transitabilità sulle stesse.

RACCORDO AUTOSTRADALE SA – AV AREE DI SOSTA E PERCORSI ALTERNATIVI

SVINCOLO	AREA DI SOSTA MEZZI PESANTI > 7,5 TON	CONTROLLO		PERCORSO ALTERNATIVO
		GIORNO 07.00 – 19.00	NOTTE 19.00 – 07.00	
VARIANTE SS. 7- BIS	<ul style="list-style-type: none"> ▶ Mezzi in uscita AV/ovest sosta Mercogliano ▶ Mezzi in uscita AV/est sosta Pianodardine-Moccia ed FMA ▶ Mezzi provenienti da Salerno sosta parcheggio Famila (Atripalda) 	CC.	CC.	SS 88 MONTORO SUPERIORE FORINO
ATRIPALDA	<ul style="list-style-type: none"> ▶ PARCHEGGIO FAMILA 	VV.UU. ATRIPALDA	VV.UU. ATRIPALDA	“
SOLOFRA	<ul style="list-style-type: none"> ▶ CENTRO A.S.I. 	ANAS	ANAS	“

PERCORSI ALTERNATIVI STRADE PROVINCIALI

Per quanto attiene alle strade provinciali individuate quali arterie critiche, laddove si dovesse convogliare il traffico su percorsi alternativi, i referenti delle Forze dell'Ordine presenti in Comitato Viabilità, unitamente al rappresentante dell'Ente gestore, disporranno la parziale e/o totale chiusura di dette arterie impiegando il personale già presente sul posto.

VOLONTARIATO

COMPITI DEI VOLONTARI

L'intervento dei volontari di protezione civile non può essere considerato sostitutivo degli adempimenti obbligatori posti a carico dei gestori delle arterie provinciali per tutto ciò che concerne l'assistenza agli automobilisti e la praticabilità della sede stradale, né si può assimilare alle azioni specifiche e di competenza poste in essere da Enti ed Amministrazioni deputate allo svolgimento delle proprie mansioni.

Piuttosto tale intervento è da attivare in occasione di particolari situazioni di criticità che determinano un grave disagio agli utenti costretti ad un blocco prolungato e forzato della viabilità.

Gli eventi degli ultimi anni dimostrano, peraltro, come anche un banale contrattempo, di per sé superabile in tempi accettabili, possa in presenza di particolari condizioni di tempo, luogo e traffico trasformarsi in una situazione di accentuata criticità.

Si rende così necessario prestare ausilio agli automobilisti in tutte quelle situazioni eccezionali che costituiscono una vera e propria emergenza tale da richiedere, accanto alla normale attività di supporto logistico e informativo anche l'intervento dei volontari.

In tale circostanza la somministrazione di generi di conforto di prima necessità (acqua, coperte ecc.) costituisce finalità primaria dell'attività degli operatori di protezione civile, i quali con la loro presenza potranno fornire anche un prezioso contributo in termini di sostegno psicologico ed assistenza nei confronti degli automobilisti spesso esasperati da un blocco prolungato della circolazione.

PROCEDURE DI ATTIVAZIONE

L'esigenza è quella di attivare i volontari di protezione civile nel minor tempo possibile e solo in casi di assoluta necessità, peraltro in circostanze non facilmente definibili in relazione alla peculiarità dell'ambito in cui si deve intervenire ed alle molteplici variabili che possono determinare una vera e propria situazione di crisi.

Sarà pertanto sulla base delle circostanze di fatto e delle considerazioni valutative segnalate dagli Enti Gestori e/o dalle Forze di Polizia che la Prefettura di Avellino, potrà dare l'avvio alla procedura operativa con conseguente attivazione delle associazioni di volontariato.

Quindi il Coordinatore informerà di tale necessità il responsabile della Sala Operativa Unificata della Regione Campania , che se non presente in Comitato, procederà all'attivazione

delle associazioni che per ubicazione o per dotazione di uomini e mezzi vengono ritenute più idonea.

Contestualmente la Regione Campania provvede all'attivazione delle garanzie previste dal D.P.R. 194/2001 art. 9 ed art. 10 per i volontari che sono chiamati ad intervenire.

Condizione essenziale per accedere a tali forme di beneficio è l'iscrizione delle rispettive associazioni al registro regionale e/o al Dipartimento della Protezione Civile.

MODALITA' OPERATIVE PER GLI INTERVENTI DEI VOLONTARI

Attesa la necessità di garantire la massima efficacia dell'intervento dei volontari di Protezione Civile i quali devono altresì operare in condizioni di assoluta sicurezza, si è ritenuto indispensabile, pertanto, fissare alcune regole essenziali:

- i volontari vengono attivati solo dalla Regione Campania su richiesta della Prefettura;
- le squadre si radunano nel casello autostradale di ingresso più vicino al blocco della circolazione, indicato dalla Polizia Stradale, o se tratta di arterie provinciale o statali negli spazi loro indicati dalle forze di polizia ivi presenti ;
- i volontari devono indossare abbigliamento idoneo ed essere immediatamente identificabili come operatori di protezione civile;
- i mezzi utilizzati devono essere quelli in dotazione alle squadre, ai gruppi e alle unità operative individuati nella presente procedura;
- l'intervento viene effettuato secondo le precise istruzioni fornite dalle unità della Polizia Stradale che faranno da apripista alla colonna di soccorso o, in caso di indisponibilità, dall'unità di ausiliari del traffico dell'Autostrada o, se si tratta di arterie provinciali o statali seguendo le indicazioni delle Forze di polizia presenti sul posto;
- i volontari devono astenersi da iniziative che possano mettere in pericolo la propria incolumità o quella degli utenti e, in ogni caso, non possono operare in galleria e se la colonna dei veicoli è in movimento;
- eventuali necessità straordinarie di assistenza ai viaggiatori non preventivate né prevedibili devono essere comunicate al Coordinatore in Prefettura o ai referenti delle Forze di Polizia presenti sul luogo;
- la conclusione dell'intervento viene disposta dalla Prefettura, sulla base delle indicazioni degli Enti Gestori strade e delle Forze di Polizia.

ELENCO ASSOCIAZIONI DI VOLONTARIATO

REGISTRO REGIONALE

CONFRATERNITA DI MISERICORDIA PRO CTVITATE NUSCI Via S.Rocco 1 83051
Nusco AV TEL. 082764572 FAX 082764572 sala operativa 082764572

ASSOCIAZIONE VOLONTARIATO FLUMERESE IMPEGNO E SOLIDARIETÀ¹
Via A. Moro 83040 Flumeri AV
TEL. 349 2932765 FAX 0825443482
ADDESA TOMMASO 339 6901983 347 3573541

FRATERNITÀ DI MISERICORDIA DI SERINO
Via Masucci 83028 Serino AV
TEL. 0825511117 FAX 0825511942
PRES DI MAIO FRANCESCO 3477055170 3400554766

CONFRATERNITA MISERICORDIA DI TEORA
L.go Europa 83056 Teora AV
TEL. 082751399 FAX 082751399
GUARINO N. 347 6612032 329 8315462

CONFRATERNITA MISERICORDIA DI SAN MANGO SUL CALORE Via Cesare Battisti c/o
Municipio 83050 S.Mango sul Calore AV TEL. 082775217 FAX 082775217
ESPOSITO V. 330658694

CONFRATERNITA MISERICORDIA DI MONTAGUTO P.zza Antica 83030
Montaguto AV TEL. 0825862118 FAX 0825862074 RUSSO O.
0825 862118

CONFRATERNITA MISERICORDIA DI PRATOLA SERRA Via Calvario 5 83039
Pratola Serra AV TEL. 0825 967875 FAX 0825 967875 FABRIZIOG.
0825 967492 329 0530261 329 6438525

CONFRATERNITA MISERICORDIA VALLO LAURO Via S. Antonio 83020
Quindici AV TEL. 333 7529508 FAX 0818250824 sede operativa
333 7529508

FALCHI ANTINCENDIO AVELLINO
Via Morelli e Silvati c/o Parco Paolucci 83100 Avellino AV TEL. 0825760838
FAX 0825 35099 provvisorio VENTRE GIUSEPPE 338 5428752 338
4225080

P.A. "NUNZIANTE RUGGIERO" Via Serro di Morrà 83047 LIONI AV
TEL. 3471345909 FAX 0827 46426 DI CAPUA MARIO
3933314449 3933314312

CONFRATERNITA DI MISERICORDIA S. ANGELO DEI LOMBARDI C.so Vittorio Emanuele
83054 Sant' Angelo dei Lombardi AV TEL. 082723234 FAX 082723234 sede
operativa 0827 23234

ASS. DI VOLONTARIATO EMERGENZA ANTINCENDIO VIGILI VOLONTARI Via Taverna del
Monaco 37 83010 Grottolella AV TEL. 0825/671900 FAX 0825671942 0825671450
GUERRA T. 0818245717 328 8334352

P.A. VITA ANPAS MONTECALVO IRPINO Via Palombaro 1 83037
Montecalvo Irpino AV TEL. 0825/819481 FAX 0825819281 sala
operativa 335 8382678 0825 819481

P.A. VITA ANPAS ARIANO IRPINO Piazza Mazzini 3 83031 Ariano
Irpino AV TEL. 0825891070 FAX 0825873204 BRUNO
GIOVANNI 3400802873 0825824215

CONFRATERNITA DI MISERICORDIA DI AVELLINO Via Gen. Rotondi (Rione
Parco) 83100 Avellino AV TEL. 082535895 FAX 082531125 SALA
OPERATIVA 082521522 082521523

CONFRATERNITA DI MISERICORDIA DI MONTEFALCIONE Via A. Moro 1 c/o Palazzo
Comunale 83030 Montefalcione AV TEL. 0825973397 FAX 0825973397
MARTIGHETTI LUIGI 330953977 'jaWM3P3P \$2&\$d464i J

IL GABBIANO M.V.S. - SEZ. BEATO A. CRISCITELLI Corso Garibaldi 30
83011 Altavilla Irpina AV TEL. 0825994343 FAX 0825994343 DI
GIOVANNI AMERIGO 3290528941

CONFRATERNITA DI MISERICORDIA DI ATRIPALDA Via Pianodardine c/o
scuola R. Masi 83042 Atripalda AV TEL. 0825626790 0825624344 FAX
0825628958 VENEZIA PASQUALE 3477802936

PUBBLICA ASSISTENZA GROTTAMINARDA Via Firenze 17 83035
Grottaminarda AV TEL. 0825445200 FAX 0825445200
SPINAPOLICE ALESSANDRO 3385235276

PUBBLICA ASSISTENZA MONTEMI LETTO Corso Belvedere 16
83038 Montemiletto AV TEL. 0825968290 FAX 0825963356
CAPONE FERNANDO 3481512620

CONFR. MISERICORDIA DI MONTORO INFERIORE Via Federici -Piazza di
Pandola 83020 Monterò Inferiore AV TEL. 0825521100 FAX 0825520155
CANALETTO BENITO GIOVANNI 0825521100

PUBBLICA ASSISTENZA FRIGENTO Via E. Berlinguer 4 83040 Frigento AV TEL.
0825444218 FAX 082544218

ASS. SOCCORSO VOLONTARIO OST. RITA GAGLIARDI
Via Casa Papa 79 83029 Solofra AV
TEL. 0825534253 FAX 0825534253
GAGLIARDI ANDREA PRES. GAGLIARDI PIO 3497578730

ASS. VOLONTARIATO ANPAS VITA
Via Bartolomei - Villaggio Cristo Re 83054 Sant'Angelo Dei Lombardi AV
TEL. 082723331 FAX 082723629
VERDEROSA GERARDO PRES. ROMANO DOMENICO 3337718105

CONFRATERNITA DI MISERICORDIA BAIANESE Piazza San Pietro 1
83021 Avella AV TEL. 0815103650 FAX 0815103650
CORVINO ORAZIO 3392384646

CONFRATERNITA DI MISERICORDIA DI CERVINARA Piazza S.Auditore - Fz.
Salomone 83012 - Cervinara AV TEL. 0824838675 FAX 0824838675
LUZZI GIORGIO PRES. GRILLOGIUSEPPE 3387622960

CONFRATERNITA DI MISERICORDIA DEL PARTENIO Via Traversa, 5 (Torelli)
83013 - Mercogliano AV TEL. 0825685353 FAX 0825 681174 PRES.
MAJORANA GENEROSALBA 347 9020282 0825 681159

PUBBLICA ASSISTENZA "AURORA"

Ass. L'Aurora c/o Di Marco Raffaele Gerardo Via Serre 83040 - Calabritto (AV) AV
TEL. 0827 56345 FAX 082756345
GIANNINI CARMINE PRES. DI MARCO RAFFAELE GERARDO 338 5650919

P.A. GESUALDO

Via ex Campo Sportivo 83040 - Gesualdo AV TEL. 0825401326
FAX 0825 401326 INVERSO SILVANO 348 7620890

EKOCLUB INTERNATIONAL Via Città di Bergamo 3/B 83047
Lioni AV TEL. 0827 42144 FAX 0827/270169 TUOSTO
ANGELO 347 6266632

CONFRATERNITA DI MISERICORDIA TORELLA DEI LOMBARDI Via Prefabbricati -
Zona B 83057 Torcila dei Lombardi AV TEL. 3384071745 FAX 082744456
CHEFFO GIUSEPPE 338/4071745 338/8761415

ELENCO DELLE ASSOCIAZIONI CENSITE AI SENSI DEL D.P.R. 8.2.2001 N.194

N°	DENOMINAZIONE	SEDE	COMUNE	TELEFONO
1.	P.A. IL GABBIANO M.V.S. – SEZ. BEATO CRISCITELLI	C.SO GARIBALDI, 12	ALTAVILLA IRPINA	0825-994343 (anche FAX) 994286 -991957 347/6565723 (PRES.) 329/0528943 “ 349/8794075 (V. PRES.) 329/0528941 “
2.	ASSOCIAZIONE NAZIONALE VV.F. IN CONGEDO – VOLONTARIATO DI PROTEZIONE CIVILE – DELEGAZIONE DI ARIANO IRPINO	VIA NAZIONALE CARDITO KM. 20+800	ARIANO IRPINO	0825/891061 0825/891631
3.	CONFRATERNITA DI MISERICORDIA DI ATRIPALDA	VIA R.AVERSA	ATRIPALDA	0825/624343-4 0825/624344 0825/626790 339/7571181 FAX 0825/624343
4.	CONFRATERNITA DI MISERICORDIA DEL BAIANESE	PIAZZA S. PIETRO, 1	AVELLA	081/8251501 081/5103650 081/8244347 (PRES.) 348/5252690
5.	ASSOCIAZIONE DI VOLONTARIATO FALCHI ANTINCENDIO	RIONE MAZZINI 45/L	AVELLINO	0825/760838 338/5428752 Pres. Ventre 329/8085408 0825/35099 (cartoleria)
6.	CONFRATERNITA DI MISERICORDIA DI AVELLINO (COORD. PROVINCIALE)	RIONE PARCO	AVELLINO	0825/35895 (anche FAX) 0825/21522-3 349/5616285
7.	FARE VERDE AVELLINO	VIA MAZZAS, 13	AVELLINO	0825/780918 0825/682348
8.	GRUPPO COMUNALE VOLONTARI DI PROTEZIONE CIVILE AVELLINO	PIAZZA DEL POPOLO	AVELLINO	0825/200319 320/6127040
9.	F.I.R. CB – S.E.R. (SERVIZIO EMERGENZA RADIO) (1)	VIA DE NARDI, 44	MERCOGLIANO	0825-683298 (SEVERINO) 339-7083765
10.	MISERICORDIA DEL PARTENIO	VIA TRAVERSA, 5	MERCOGLIANO	
11.	PUBBLICA ASSISTENZA “AURORA”	VIA S. ALLENDE	CALABRITTO	0827/56345
12.	GRUPPO COMUNALE DI PROTEZIONE CIVILE DI CERVINARA	PIAZZA TRESCHINI	CERVINARA	0824/839801 338/3984634
13.	RANGER INTERNATIONAL ITALIA	VIA PIROZZA 8' CORTILE	CERVINARA	0824-835056 (UFF.) 0824-835024 (UFF.) 0824-836658 (AB.)
14.	ASSOCIAZIONE NAZIONALE VV.F. IN CONGEDO – VOLONTARIATO DI PROTEZIONE CIVILE – DELEGAZIONE DI CHIUSANO S. DOMENICO	VIA CARCERE	CHIUSANO S. DOMENICO	0825/985788 (anche fax) 338-8219885 (presidente) Amato MUOLLO
15.	GRUPPO COMUNALE DI PROTEZIONE CIVILE DOMICELLA	PIAZZA FERRANTE	DOMICELLA	081/8253236
16.	GRUPPO COMUNALE DI PROTEZIONE CIVILE	VIA ANNUNZIATA, 73	FORINO	0825-761277 (sede) 333/2572001 (Coord.) 0825/761260 “ ab. 089/386211 “ uff.

<u>N°</u>	<i>DENOMINAZIONE</i>	<i>SEDE</i>	<i>COMUNE</i>	<i>TELEFONO</i>
17.	ASSOCIAZIONE DI VOLONTARIATO FLUMERESE "IMPEGNO E SOLIDARIETÁ"	VIA OLIVIERI	FLUMERI	0825-443105 0825-443482 338-403738 347/3573541
18.	PUBBLICA ASSISTENZA „ ROCCO PASCUCCI“ FRIGENTO	VIALE E. BERLINGUER	FRIGENTO	0827/444218 368/3450259
19.	ASSOCIAZIONE DI VOLONTARIATO "IL GABBIANO"	VIA VARIANTE, 30 RIONE S. EGIDIO - SEDE OPERATIVA	GROTTOLELLA	0825/671044-54 360-752205
20.	EMERGENZA ANTINCENDIO VIGILI VOLONTARI	VIA TAVERNA DEL MONACO, 37	GROTTOLELLA	0825-671900 0825-671118 380/5229368 328/8334352 0825-671450 (FAX)
21.	ASSOCIAZIONE NAZIONALE VV.F. IN CONGEDO - VOLONTARIATO DI PROTEZIONE CIVILE - DELEGAZIONE DI LAPIO	VIALE SICILIA	LAPIO	0825-982260 0825/982351 0825/982005 0825/981615
22.	PUBBLICA ASSISTENZA NUNZIANTE RUGGIERO	VIA SERRO DI MORRA	LIONI	0827/270312 328/0070607 0827/270547
23.	GRUPPO COMUNALE DI PROTEZIONE CIVILE DI MANOCALZATI	VIA BARTOLOMEO DUARDO	MANOCALZATI	0825/675031 0825/675102
24.	MISERICORDIA DEL PARTENIO	VIA TRAVERSA, 5	MERCOGLIANO	0825/685353 333/3947650 0825/681174
25.	CONFRATERNITA DI MISERICORDIA DI MONTEFALCIONE	VIA A. MORO, 1 C/O PALAZZO COMUNALE	MONTEFALCIONE	0825/973397 328//3046119
26.	GRUPPO COMUNALE DI PROTEZIONE CIVILE	VIA KENNEDY, 21	MONTEFALCIONE	0825/973021 0825/973626 0825/973397 368-947828
27.	CONFRATERNITA DI MISERICORDIA DI MONTELLA	VIA PIEDI SERRA	MONTELLA	0827/69077
28.	ASSOCIAZIONE DI VOLONTARIATO PUBBLICA ASSISTENZA MONTEMILETTO (AV)	P.ZZA IV NOVEMBRE	MONTEMILETTO	0825-968290 fax 348/1512620 336-545118 368-3943682
29.	GRUPPO COMUNALE DI VOLONTARIATO DI PROT. CIVILE	VIA ROMA, 2	MONTEMILETTO	0825/963003 335/7021116 0825/963003
30.	CONFRATERNITA DI MISERICORDIA DI MONTORO INFERIORE	VIA P. FEDERICI - PIAZZA DI PANDOLA	MONTORO INFERIORE	0825/521100 0825/20155 FAX pres. 339/5390900 348/5145190 347/6968503
31.	GRUPPO VOLONTARI P.C. PRIMO SOCCORSO IRPINIA VALLE IRNO	VIA MAGLIANO TORCHIATI	MONTORO SUPERIORE	0825/523315 (anche fax)
32.	GRUPPO COMUNALE PETRILLO FILOMENO VER	VIA ROMA	MUGNANO DEL CARDINALE	081/5111394 347/6229425 081/5112533
33.	CONFRATERNITA DI MISERICORDIA "PRO CIVITATE NUSCI"	VIA S. ROCCO	NUSCO	0827/64572
34.	CONFRATERNITA DI MISERICORDIA DI PATERNOPOLI	VIA CAPUANI	PATERNOPOLI	0827-71888 330-446215

<u>N°</u>	<i>DENOMINAZIONE</i>	<i>SEDE</i>	<i>COMUNE</i>	<i>TELEFONO</i>
35.	Gruppo intercomunale protezione civile comunità montana del partendo	Piazzale aldo moro	Pietrastornina	0825/902200 0825/902662
36.	CONFRATERNITA DI MISERICORDIA DI PRATOLA SERRA	VIA CALVARIO, 5	PRATOLA SERRA	0825/967875
37.	GRUPPO COMUNALE DI VOLONTARI DI PROTEZIONE CIVILE	VIA S. ANTONIO	QUINDICI	081/510256 081/5104000
38.	ASSOCIAZIONE DI VOLONTARIATO "IL GABBIANO"	VIA VACCARIELLO	ROTONDI	0824/843089
39.	CONFRATERNITA DI MISERICORDIA DI S. MANGO SUL CALORE	VIA VILLAGGIO S. STEFANO	S. MANGO SUL CALORE	0827/75217 330/658694
40.	ASSOCIAZIONE SOCCORSO VOLONTARI ONLUS	Via nocelleto, 8	S. MICHELE DI SERINO	0825/595790 0825/595790 347/2821745
41.	ASSOCIAZIONE NAZIONALE VV.F. IN CONGEDO - VOLONTARIATO DI PROTEZIONE CIVILE - DELEGAZIONE DI S.POTITO U.	Via torone, 1	S. POTITO ULTRA	0825/986220 FAX 0825/981200 338/8014376
42.	VITA ASSOCIAZIONE DI VOLONTARIATO E PUBBLICA ASSISTENZA ONLUS	VIA BARTOLOMEI VILLAGGIO CRISTORE	S. ANGELO DEI LOMBARDI	0827/23331 339/8226498 0827/23629
43.	CONFRATERNITA DI MISERICORDIA DI S. ANGELO DEI LOMBARDI	CORSO VITTORIO EMANUELE	S. ANGELO DEI LOMBARDI	0827/23234 0827/23234 347/5264845
44.	ASSOCIAZIONE ALTA VALLE DEL SABATO ONLUS	VIA G. MASUCCI	SERINO	0825/512012
45.	CONFRATERNITA DI MISERICORDIA DI SERINO	C/O CONVENTO FRANCESCO VIA G. MARCONI, 19	SERINO	0825-594605
46.	GRUPPO COMUNALE DI PROTEZIONE CIVILE	PIAZZA ANIELLO COLUCCI	SIRIGNANO	081/5111570 081/5111625
47.	ASSOCIAZIONE SOCCORSO VOLONTARI "OSTETRICA RITA GAGLIARDI" ONLUS	VIA CASA PAPA, 79	SOLOFRA	0825/534253 0825/534646
48.	CONFRATERNITA DI MISERICORDIA DI TORELLA DEI LOMBARDI	VIA APPIA PREFABBRICATO Z.B.	TORELLA DEI LOMBARDI	0827/44479 338/4071745

RUBRICA NUMERI UTILI

Amministrazione - ente – società - azienda	Telefono ufficio	Telefax ufficio	Cellulare
Presidenza del Consiglio dei Ministri Dipartimento della Protezione Civile -	Centr. 06/68201 06/68202360	06/68202360	
Ministero dell'Interno Segreteria Centro di Coordinamento di viabilità	06/46530371 06/46530372 06/46530373 06/46530388	06/46530434	
Provincia di Avellino Dirigente Viabilità Ing. Liliana Monaco	0825/7901 0825/790226 0825/790224	0825/780197	348/7715019
Forze Operative Difesa 2° Comando (FOD) Sala Operativa CO.CI.M. (collaborazione civile militare)	081/6079111 081/6079294 081/6079293	081/482021	
Caserma Berardi 232° Rgt Trasmissioni Comandante Ufficio Presidio Ufficiale d'Ispezione	0825/32792 0825/780892 0825/24240 0825/31507 082532792	0825/780892	
Regione Campania Gabinetto del Presidente Settore Protezione civile Assessorato Regionale Sanità	081/7961111 081/7646661 0812323111 081/7962418 081/7962479	081/7647653 081/7962367 081/2323860 081/7962715	
Questura	0825/7981		
Coordinatore Comitato Operativo Viabilità - Prefettura Avellino Vice Prefetto Vicario – Dr.ssa Silvana Tizzano - Dr. Vincenzo Troisi – Dirigente Area V	0825/7981 00 00 0825/781932 0825/798346	0825/798666	
Comando Provinciale Carabinieri Avellino Ten. Col. Marco Morganti	0825/780247	0825/782482	331/3639678
Comando Provinciale G.d.F. Avellino	0825/32891	0825/780048	
Polizia Stradale Avellino Dr. Alessandro Salzano	0825/206408 0825/33333 0825/206301	0825/33333	334/6902415
Comando Provinciale Vigili del Fuoco Avellino Ing. Renato Di Meo	0825/709201		Cell. Comandante 334/6842949
Corpo Forestale dello Stato Avellino	0825/765501	0825/74716	
Società Autostrade Direzione 6° Tronco Cassino Ing. Chiari Sala Operativa H/24 Ing. De Franceschi Sig. Zapparato	0776/3081 0776/308222 0776/308200-1 0776/308357 0776/308357	0776/308234 0776/308433 0776/308408 0776/308373	335/1053078
ANAS – Compartimento di Napoli Geom. Ciardiello Geom. Coppola Geom. De Salsi Ing. Wancolle	081/7356111 081/7356250 081/7356238 081/7356237 081/7356220	081/7356312	00 335/7545270 335/7545273 335/7595108 335/7545303

Amministrazione - ente – società - azienda	Telefono ufficio	Telefax ufficio	Cellulare
Azienda Ospedaliera “Moscati” Servizio “118”	0825/2031 0825/21533 0825/22900	0825/32625 0825/203137	
Azienda Sanitaria Locale AV/1 Ariano Irpino	0825/8771 0825/877429 0825/877421	0825/892027	
Azienda Sanitaria Locale AV/2 Avellino	0825/291111 0825/203111 0825/35434	0825/292041	
Rete Ferroviaria Italiana Coordinatore Carlo Cesareo Dirigenza Centrale Movimento H/24	081/5672107 313/8063348 081/200643	081/5674774	
ENEL –Zona Avellino Ing. Mallardo (Dirigente Esercizio) Ing. De Rosa Ing. Bottoni Ing. Murolo	0825/34161 089/2955555 0827/81021 089/2955558 089/2955612	0825/39532 0825/207382	000 329/6246953 329/9440626 329/5924797 329/2403615
ENEL Centro Operativo Esercizio Avellino Centro Operativo Esercizio Salerno Centro Operativo Esercizio Napoli Dirigente di zona Ing. Marino CERRATO	000 0825/207306 089/2955597-47 081/7842598 0825/498305	000 0825/498308 089/2955526 081/7842990	00 00 00 00 329/6723882
ENEL RETE GAS – Comuni serviti - (Bagnoli Irpino, Caposele, Castelfranci, Lacedonia, Luogosano, Montoro Inferiore, Paternopoli, Pratola Serra, Sant'Andrea di Conza, Sant'Angelo all'Esca, Teora)	081/3683230	081/3683234	
TELECOM – Filiale di Avellino TELECOM CSL Campania (Guasti) Ing. Genovese (Resp. Area AV-SA) Ing. Mario Sabato Area Territoriale di Security SUD/1 Napoli Numero verde H/24 Reperibilità Dr. Giuseppe Di Piazza (responsabile emergenze)	0825/2011 00 089/652425 00 081/7221111 800801371 081/7227936	00 089/652482 00 081/7227949	00 335/7510297 335/7510229
ACQUEDOTTO PUGLIESE CHIRICO DI LAURI CONTINO TROIANO	0827/30212 0827/66119	0827/30119	00 00 338/9080079 338/8073123
ALTO CALORE SERVIZI S.P.A. Presidio H/24 Dr. Pannicelli (Presidente) Ing. Di Gennaro	0825/7941 0824/312867 0825/794200 0825/794207	0825/31105	00 00 348/6928940 348/6928953
ARIN Azienda Risorse Idriche Napoli Direttore Operativo Capo Ufficio Acquedotto Esterno	081/7818111 081/200878	081/7818190	00 00 336/328627
MOLISE Acque Azienda Speciale Regionale Reperibilità H/24 Ufficio di zona Molise Centrale Capo Ufficio Sig. Elio Giustiniani	0874/340064 0874/4201 0874/340002 0874/340064	0874/340218 0874/420215 0824/930252	00 00 00 335/7244695
ASIS SPA - Salerno Ing. Giuseppe Giannella Geom. Stanzione	089/3058511 0828/346182	089/7724013 0828/340075	00 335/6442450 335/5362054
SOCCORSO ALPINO E SPELEOLOGICO Sig. Berardino Bocchino Sig. Raffaele Basile Sig. Antonio Maffei (Sezione CAI)	00 0824/480010 0827/62782	0824/480010	00 338/4351474 348/4053301 338/9701983
ARI Associazione Radioamatori Italiana Presidente Pasquale Di Pietro	0825/973216	0825/973216	
SIDIGAS Sig. Amato Rosario Sig. Terracciano Giuseppe	00 0825/39019 0825/445544		348/2593493 348/2593500
SNAM RETE GAS Napoli Centro Manutenzione Numero Verde	081/5697111 081/5206535 800013262	081/5697209	
SALE MARINO per disgielo stradale IMAC SAS ITALSALI PIAZZOLLA sale SIRA sale SAI sale	00 0883/655312 0883/654260 0883/654009 0883/654677 0883/654677		

SINDACI PROVINCIA

COMUNE	NOME E COGNOME	TELEFONO
AIELLO DEL SABATO	Antonio Felice CAPUTO	3383300925
ALTAVILLA IRPINA	Alberico VILLANI	337900995
ANDRETTA	Giuseppe GUGLIELMO	3476429734 - 3487097290
AQUILONIA	Angelo COPPOLA	3470003961 - 08278344
ARIANO IRPINO	Domenico GAMBACORTA	3385058268 - 0825828482
ATRIPALDA	Carmela REGA	335424657
AVELLA	Domenico SALVI	0818251305 - 3493114538 - 3346821301
AVELLINO	Giuseppe GALASSO	3387329224 - 0825200238/9
BAGNOLI IRPINO	Antonio NICASTRO	082762046 - 3403036766
BAIANO	Vincenzo CAVACCINI	3334431461 - 0818243021
BISACCIA	Marcello Antonio ARMINIO	3385291531
BONITO	Antonio ZULLO	3357381890 - 0825422329
CAIRANO	Salvatore MAZZEO	3384222208 - 081661482
CALABRITTO	Giuseppe SIERCHIA	3337758818 - 082752296 - 082756069
CALITRI	Giuseppe DI MILIA	3482569273
CANDIDA	Raffaele PETROSINO	3337175479 - 082524111 - 082521466
CAPOSELE	Giuseppe MELILLO	3383055357 - 082758430
CAPRIGLIA IRPINA	Giuseppe MAGLIACANE	3334315041 - 0825702352
CARIFE	Raffale DI IANNI	082795083
CASALBORE	eugenio SALVATORE	3358246934 - 0825849665
CASSANO IRPINO	Pompeo FONDACO	3474496160 - 082766197
CASTEL BARONIA	Famiglietti CARMINE	3387911177 - 082792303
CASTELFRANCI	Eugenio TECCE	082742027 - 3204357341
CASTELVETERE SUL CALORE	Walter PESCATORE	3293179427 - 082765343
CERVINARA	Franco CIOFFI	3383984634
CESINALI	Ciro Aniello TANGO	3395361095 - 0825624612
CHIANCHE	Angelo Stefano DI GIOVANNI	3397069482 - 0825996215
CHIUSANO DI SAN DOMENICO	Carlo PETRUZZIELLO	3358299859
CONTRADA	Antonio IANNACCONE	3293173500 - 0825674160
CONZA DELLA CAMPANIA	Raffaele Vito FARESE	3388169697 - 082739297
DOMICELLA	Michele CASCIELLO	33947315696 - 0818249862

COMUNE	NOME E COGNOME	TELEFONO
FLUMERI	Gaetano Sinibaldo DI PAOLA	3384220772 - 0825443068
FONTANAROSA	Giuseppe DE LISA	3382236940
FORINO	Nunziata PASQUALE	0825781666 - 0825761614
FRIGENTO	Andrea FAMIGLIETTI	3382683284 - 0825444161
GESUALDO	Carmine PETRUZZO	0825401071
GRECI	Donatella MARTINO	0825861070 - 3395492988
GROTTAMINARDA	Giovanni IANNICIELLO	335220455 - 0825445559
GROTTOLELLA	Fiore Paolo NITTOLO	3921800810 - 3389708802 - 0825702494
GUARDIA LOMBARDI	Vito IUNI	3200235234 - 082741634 - 082741137
LACEDONIA	Mario RIZZI	3346632835
LAPIO	Ubaldo REPPUCCI	0825982020 - 3382420189
LAURO	Vito BOSSONE	3356595857 - 3336321400 - 0818240304
LIONI	Rodolfo SALZARULO	082742841 - 3479514568
LUOGOSANO	Giovanni FERRANTE	3397908198 - 082773371
MANOCALZATI	Pasquale TIRONE	3477285559 - 082533615
MARZANO DI NOLA	Francesco ADDEO	3396062001
MELITO IRPINO	Gerardo SORRENTINO	3387433165 - 0825446782 - 0825881098
MERCOGLIANO	Tommaso SACCARDO	3471438420 - 3483975580
MIRABELLA ECLANO	Vincenzo SIRIGNANO	3356879283 - 0825447516
MONTAGUTO	Giuseppe ANDREANO	3398869697 - 0825862055
MONTECALVO IRPINO	Giancarlo DI RUBBO	3382182074 - 082425080
MONTEFALCIONE	Vanda GRASSI	3405301389
MONTEFORTE IRPINO	Martino DE SAPIO	3383886344 - 0825754032
MONTEFREDANE	Carmine TRONCONE	3384225646
MONTEFUSCO	Enrico BONITO	3386683914 - 0825962766
MONTELLA	Salvatore VESTUTO	3482569661 - 082761548
MONTEMARANO	Mario MARINO	3289861403 – 0827763281
MONTEMILETTO	Eugenio ABATE	335236436 – 0825968696
MONTEVERDE	Francesco RICCIARDI	3381444301 – 3201534639
MONTORO INFERIORE	Salvatore Antonio CARRATÙ	3383983388
MONTORO SUPERIORE	Francesco DE GIOVANNI	3287766466 – 0825523023
MORRA DE SANCTIS	Gerardo CAPOZZA	3385903081 – 3472999060
MOSCHIANO	Lelio ADDEO	3339584325 – 0815102205

COMUNE	NOME E COGNOME	TELEFONO
MUGNANO DEL CARDINALE	Giovanni COLUCCI	3483314836 – 0815112313
NUSCO	Giuseppe DEL GIUDICE	3357539208 – 082764107
OSPEDALETTO D'ALPINOLO	Luigi MARCIANO	3491286716 – 0825691229
PAGO DEL VALLO DI LAURO	Giuseppe CORCIONE	3386390552 – 3291727914
PAROLISE	Stanislao DE LAURI	3385691235 - 0825981545 - 0825981768
PATERNOPOLI	Duilio Raffaele BARBIERI	3392579677
PETRURO IRPINO	Mauro ZARRELLA	3287187150
PIETRADEFUSI	Gaetano Luigi MUSTO	3483818652- 0825962864 - 3351248308 - 3398138428
PIETRASTORNINA	Amato RIZZO	3384324789
PRATA DI PRINCIPATO ULTRA	Vincenzo PETRUZIELLO	3404626257
PRATOLA SERRA	Sabato PULZONE	3484940660 – 0825967542
QUADRELLE	Lucia NAPOLITANO	3381102079
QUINDICI	Liberato SANTANIELLO	3389293414
ROCCA S. FELICE	Lorenzo Pietro CIPRIANO	082745056
ROCCABASCERANA	Vincenzo TESTA	3479023285
ROTONDI	Antonio IZZO	3336105654 – 0824843627
SALZA IRPINA	Nunzia BARILE	3384075244
SAN MANGO SUL CALORE	Leona FESTA	3488942170 – 082775391
SAN MARTINO VALLE CAUDINA	Pasquale RICCI	3283378240
SAN MICHELE DI SERINO	Teodoro RENZULLI	3396950571
SAN NICOLA BARONIA	Felice GESA	3389722876
SAN POTITO ULTRA	Giuseppe MORICOLA	3387474495 - 0825981905
SAN SOSSIO BARONIA	Rocco CONTARDO	3386339220 - 082794374
SANT' ANDREA DI CONZA	Valentino BELLINO	3493615536 - 082735698
SANT' ANGELO A SCALA	Domenico MAIELLO	3296178440
SANT' ANGELO ALL'ESCA	Manganese GERARDO	3383631157 - 082773222
SANT' ANGELO DEI LOMBARDI	Antonio PETITO	3497343430 - 082723170
SANTA LUCIA DI SERINO	Sabino OLIVA	0825512534
SANTA PAOLINA	Angelina SPINELLI	3497839667 - 0825964060
SANTO STEFANO DEL SOLE	Rag. Vito VINGO	3490531909 - 3476584726 - 0825673251
SAVIGNANO IRPINO	Oreste CIASULLO	3336367052 - 0825867350
SCAMPITELLA	Antonio CONSALVO	082793115 - 3391812653
SENERCHIA	Adriano MAZZONE	3392838639 - 337914349

COMUNE	NOME E COGNOME	TELEFONO
SERINO	Gaetano DE FEO	3351339970
SIRIGNANO	Antonio NAPOLITANO	0815112331 - 0818319111
SOLOFRA	Antonio GUARINO	3356260316 - 3358385696 - 0825581149
SORBO SERPICO	Rocco TEDESCO	3204376206
SPERONE	Salvatore ALAIA	3485167365 - 0818252888
STURNO	Franco DI CECILIA	3356879674
SUMMONTE	Antonio MAROTTA	3296889001 - 0825691705 - 3357625052
TAURANO	Antonio GRAZIANO	0818249258 - 3609855
TAURASI	Antonio BUONO	3296506753 - 082774548
TEORA	Salvatore Gerardo DI DOMENICO	3389984717 - 082537073
TORELLA DEI LOMBARDI	Vincenzo LASPROGATA	3287606806 - 3383055061 - 082744174
TORRE LE NOCELLE	Roberto DI IORIO	3483141955
TORRIONI	Sebastiano CENNERAZZO	3357652665 - 0825998256
TREVICO	Giuseppe Antonio SOLIMENE	3387715647
TUFO	Fabio GRASSI	3296230885 - 0825683920 - 0825292079
VALLATA	Carmine Michele CASARELLA	3393252797 - 082791628 - 082791037
VALLESACCARDA	Gerardo Michele PAGLIARULO	3392493790 - 082797216
VENTICANO	Michelangelo CIARCIA	3358390516 - 0825965487 - 0825965207
VILLAMAINA	Michele MARRUZZO	3391998378
VILLANOVA DEL BATTISTA	Raffaele Ottaviano IORIZZO	3397453558 - 0825826024
VOLTURARA IRPINA	Edmondo MARRA	3403860348 - 0825984278
ZUNGOLI	Antonio DE LUCA	3333085986 - 0825845222

MODULISTICA

Allegato A – Avviso condizioni meteo. **Codice bianco**

Allegato B – Avviso condizioni meteo. **Codice verde**

Allegato C – Avviso condizioni meteo. **Codice giallo**

Allegato D – **Convocazione C.O.V.** – **Codice giallo**

Allegato E – Avviso condizioni meteo- **Codice rosso**

Allegato F – **Convocazione C.O.V. allargato** – **Codice rosso**

Allegato G - **Convocazione C.C.S.** – **Codice nero**

Allegato H – Comunicazioni Organi Centrali

Allegato I – Comunicato stampa

Allegato L – Richiesta attivazione volontari

Allegato M – Richiesta disattivazione volontari